



**FEDERACIÓN ARGENTINA
DE SKI Y ANDINISMO**

Secretaría de Andinismo

**Encuesta Nacional
de Escaladores**
- ENE -

- 2011 -

Indice

Sección	Item	Pág.
A	Descripción	2
B	Datos poblacionales generales	3
C	Profesión y experiencia en montaña	8
D	Tipología y nivel de escalada	11
E	Formación deportiva	26
F	Cultura de montaña	28
G	Seguridad en montaña	29
H	Institucional: Clubes	35
I	Institucional: Federación	37
	Notas finales	41



Ficha técnica de la encuesta

Fecha de Relevamiento:

Marzo, Abril y Mayo de 2011

Alcance geográfico:

La Encuesta se realiza en áreas de todo el país

Número de participantes:

658 personas.

Responsables del operativo:

La Federación Argentina de Ski y Andinismo a través de su Secretaria de Andinismo.

Objetivos de la Encuesta:

- Estimar y caracterizar a la población de escaladores, montañistas, escaladores deportivos y demás miembros de la comunidad montañera de la República Argentina, miembros o no de la FASA.
- A través de datos estadísticos, y de las preocupaciones y objetivos individuales de la población fortalecer la política de desarrollo del deporte administrado por ésta Federación Argentina.
- Atender a las necesidades de los deportistas con pedidos concretos de la población en general.

Temas:

Datos poblacionales generales, nivel educativo, profesión y su relación con la montaña, viajes, expediciones, nivel de escalada en las diferentes disciplinas, conocimientos institucionales, seguridad y accidentes, cursos realizados, cultura de montaña, materiales de escalada, Federación.

Periodicidad:

Se trata en la Primer Encuesta a nivel nacional de este tipo en la historia del montañismo argentino.

Metodología y Actores:

Vía WEB FASA (www.fasa.org.ar)

La **Secretaría de Andinismo** de FASA es responsable de la metodología, diseño y organización de la Encuesta.

El soporte tecnológico y puesta en funcionamiento fue realizado por **Grupo DEL** (www.grupodel.com.ar)

El análisis de datos y publicación fue realizado por la Secretaría de Andinismo de FASA.

La presente Encuesta Nacional de Escaladores fue realizada ad-honorem por los diferentes actores y no significó erogación alguna para la FASA.



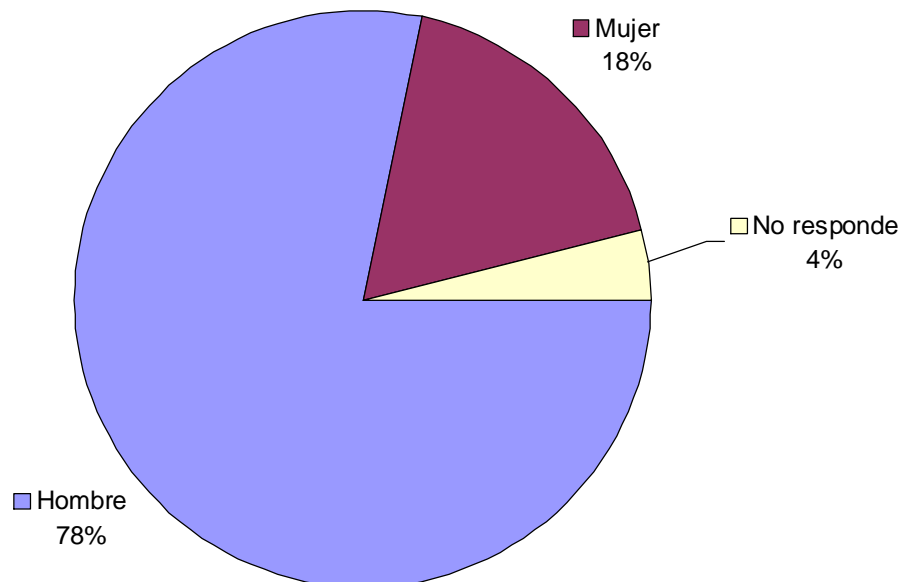
ANÁLISIS:

La población escaladora argentina está compuesta en su mayoría por hombres (78%). La Encuesta estuvo dirigida a los escaladores argentinos, pero al ser abierta y vía web hubo respuestas de otros países.

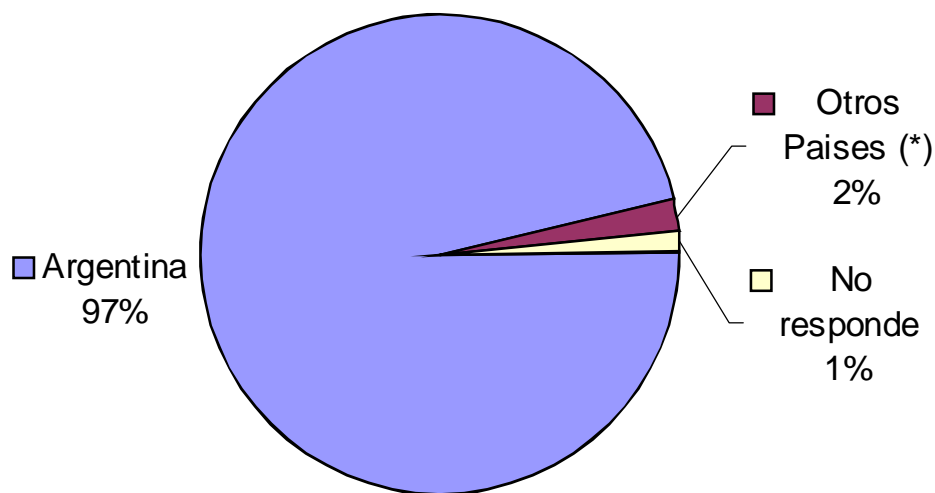
La población se caracteriza por ser en su mayoría soltera (67%) y jóvenes adultos (entre 26 y 35 años = 49%) y en su mayoría sin hijos (71,7%) esto se comprueba con la estadística poblacional general realizada por otras instituciones en donde las personas con alto nivel educativo forman familia en edades más avanzadas que el promedio general poblacional. En el caso de esta ENE arrojó una muy alta tasa educativa, siendo el 78% de la población con un nivel superior al Terciario.

La distribución geográfica de los que han respondido la ENE sigue algunos parámetros poblacionales generales de Argentina, donde el 50,7% se sitúa en Capital Federal, Gran Buenos Aires y provincia de Buenos Aires. Cabe destacar los altos porcentajes de respuestas en las provincias de Córdoba, Mendoza y en la Patagonia en general, esto es debido a que son las provincias donde tienen sede los clubes miembros de FASA.

Sexo

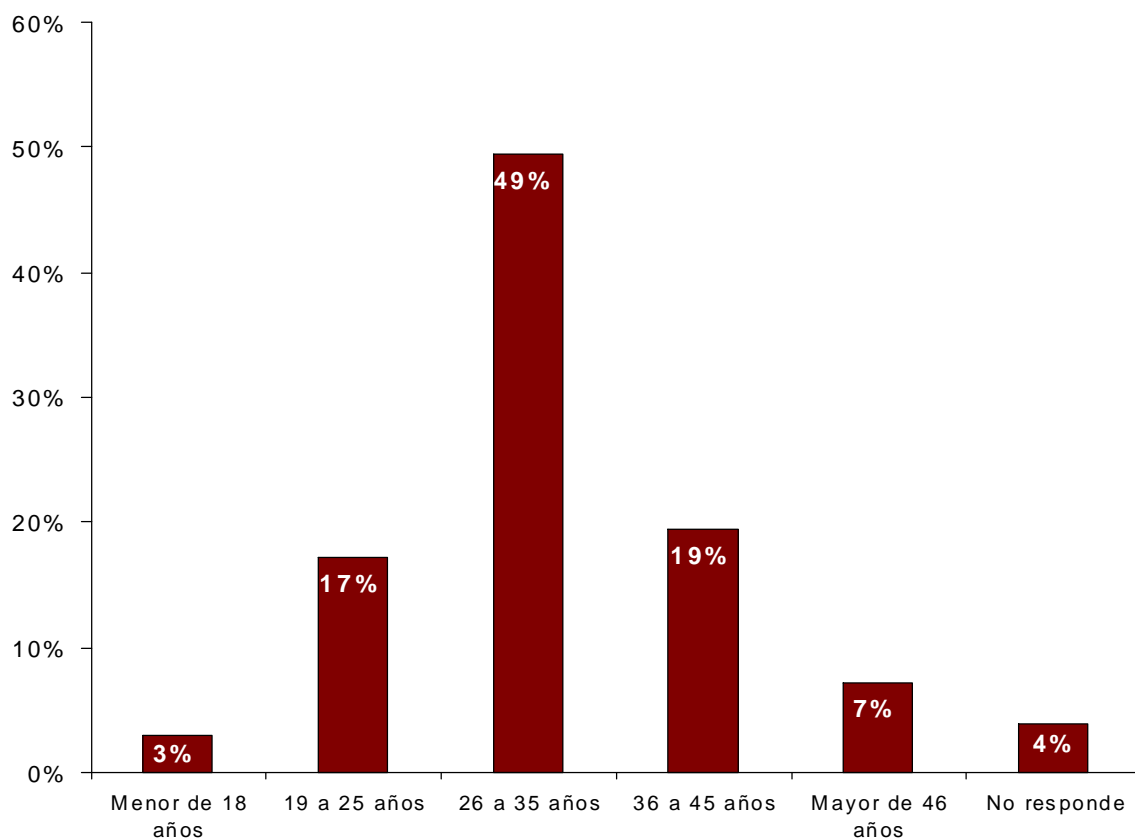


País de residencia

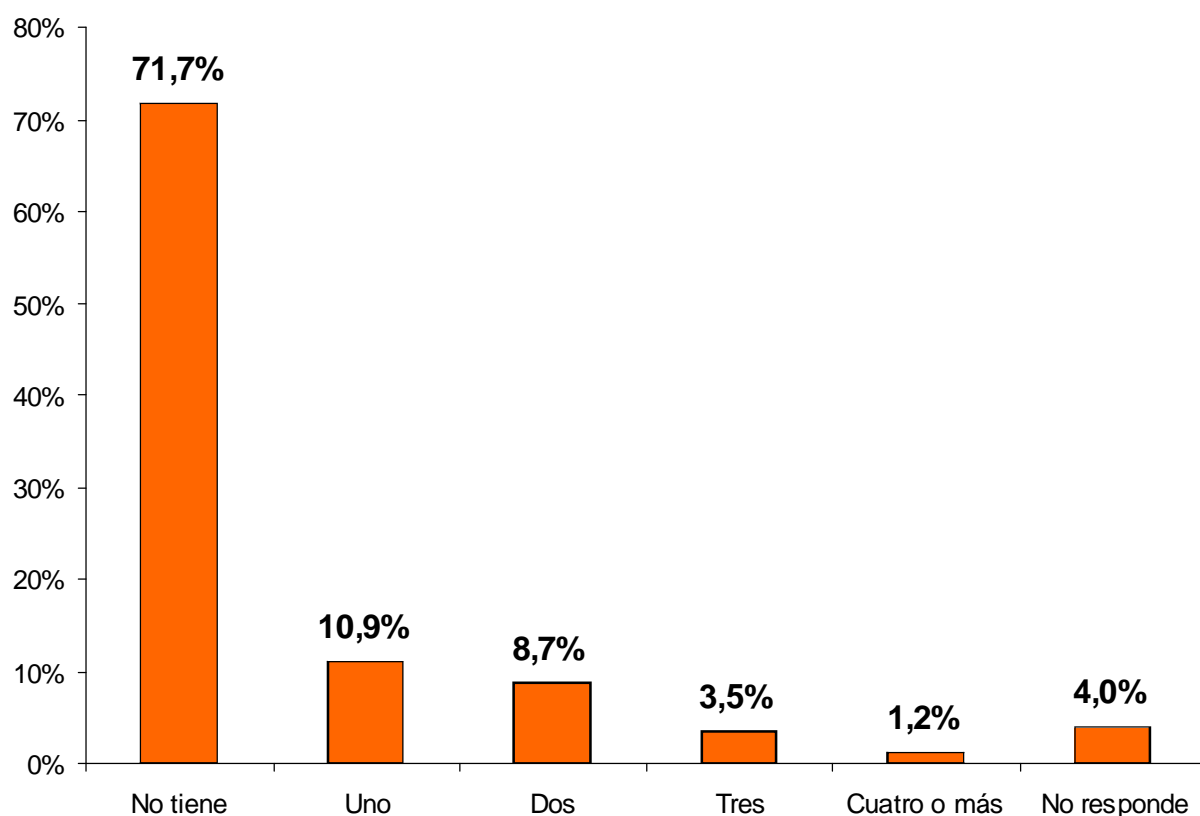


(*) Otros países: Chile, Uruguay, Italia, Francia, Alemania, España, Colombia y EEUU

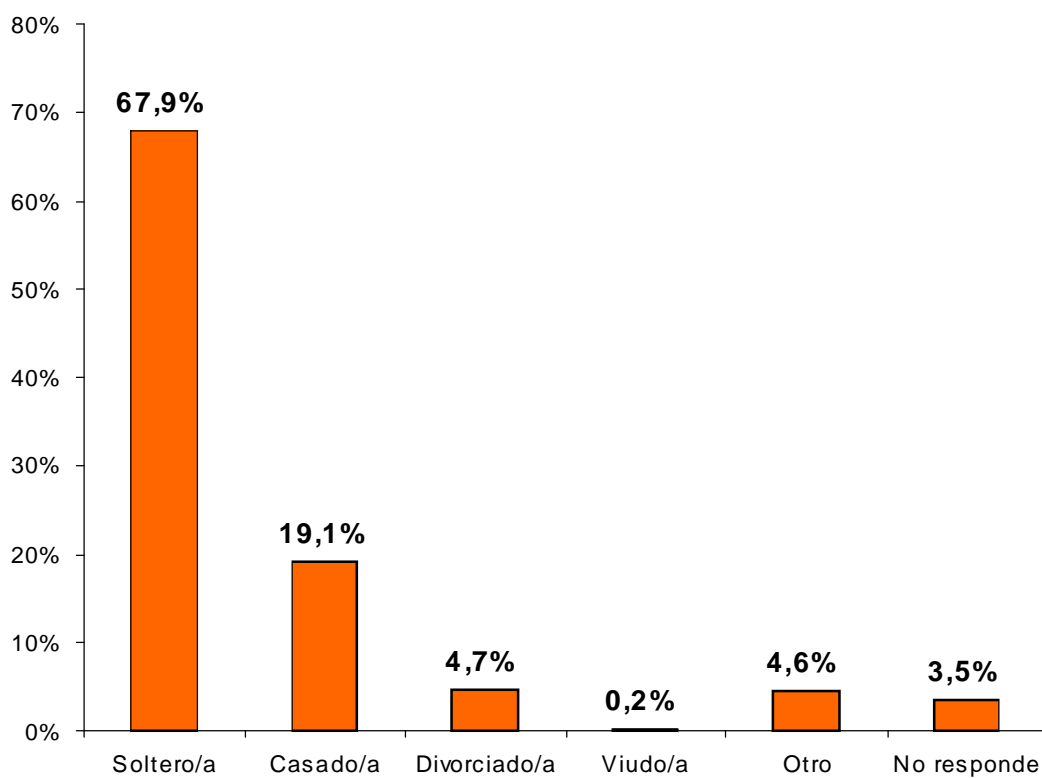
Edad



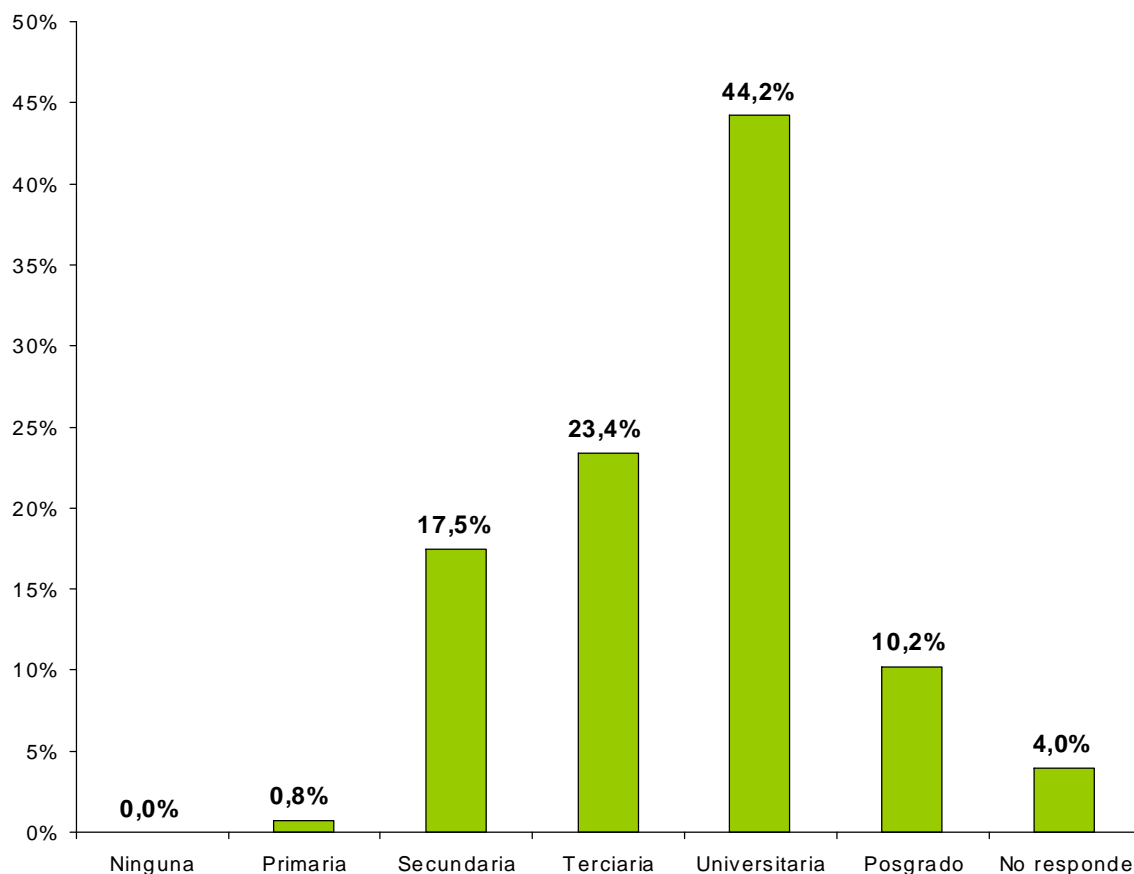
Cantidad de hijos



Estado civil

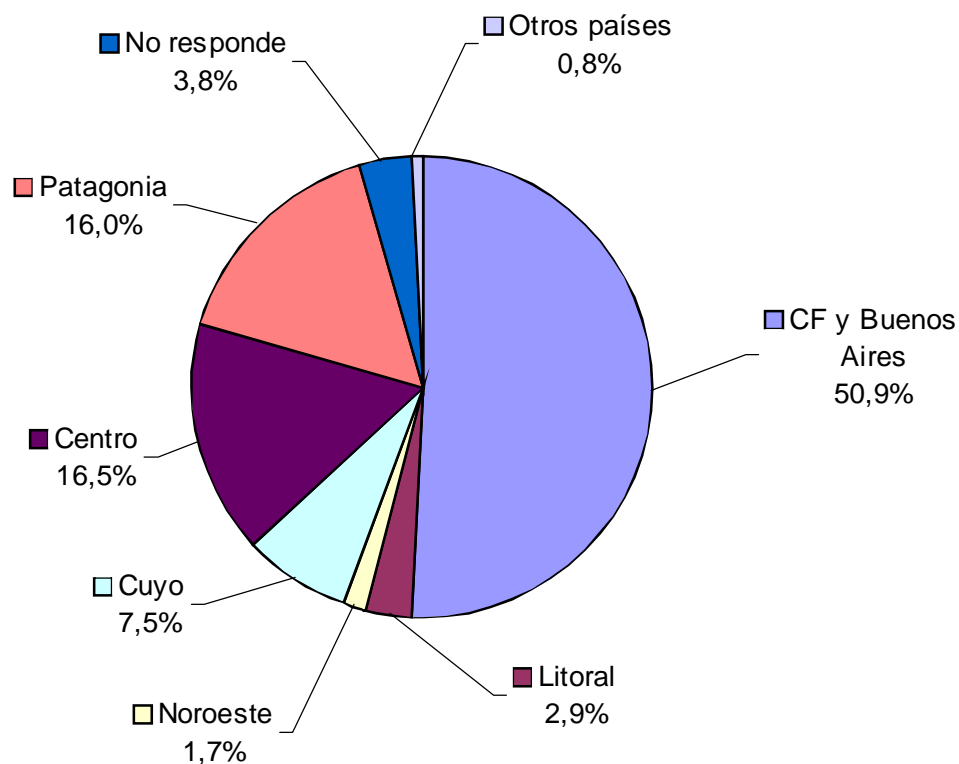


Educación: Nivel máximo alcanzado

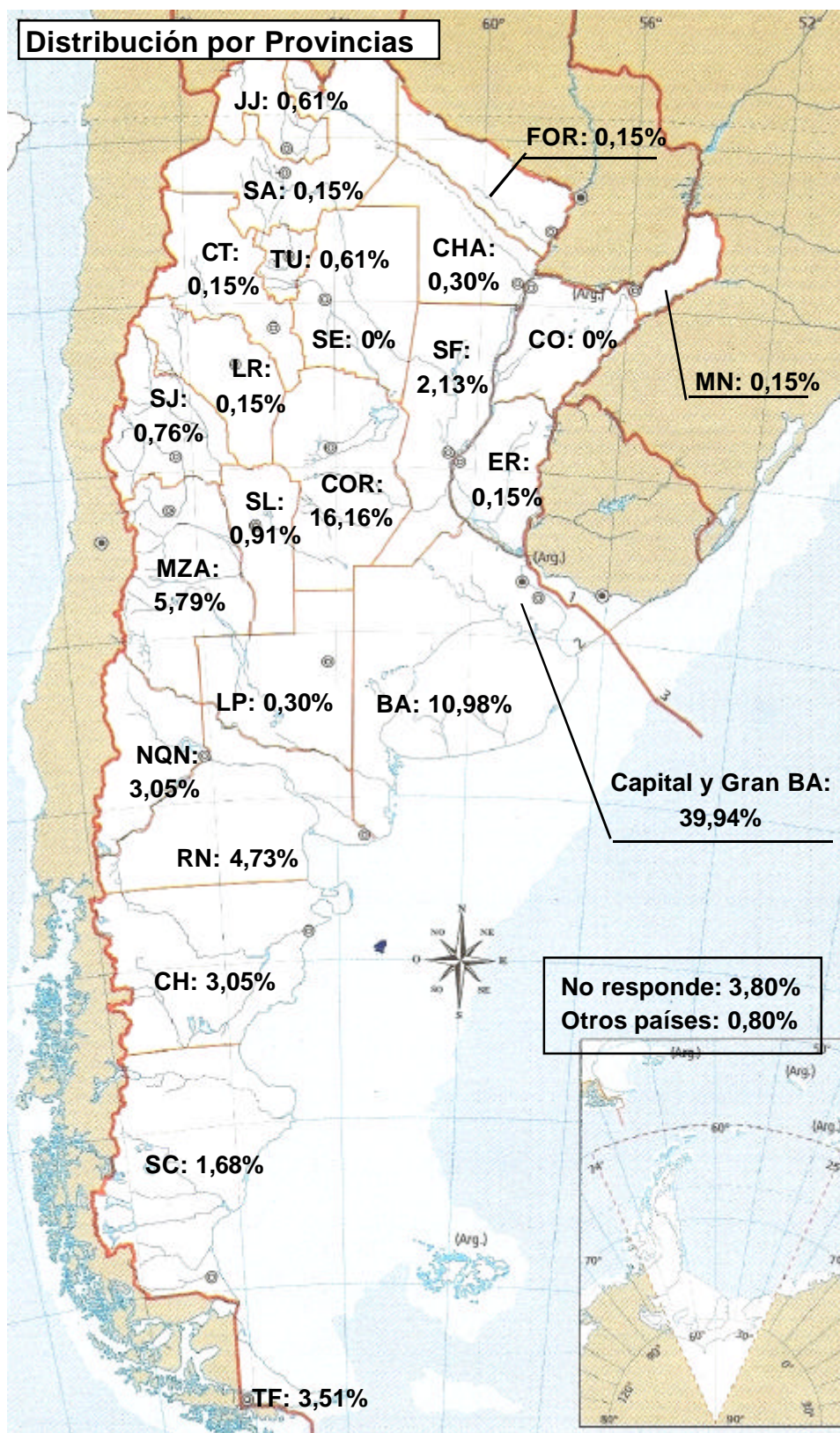


Distribución Geográfica de los Encuestados

Distribución por regiones



Distribución Geográfica de los Encuestados



Buenos Aires	BA
Cap Fed y Gran BA	CABA
Catamarca	C
Chaco	CHA
Chubut	CH
Córdoba	COR
Corrientes	CO
Entre Ríos	ER
Formosa	FOR
Jujuy	JJ
La Pampa	LP
La Rioja	LR
Mendoza	MZA
Misiones	MN
Neuquén	NQN
Río Negro	RN
Salta	ST
San Juan	SJ
San Luis	SL
Santa Cruz	SC
Santa Fé	SF
Santiago del Estero	SE
Tierra del Fuego	TF
Tucumán	TU

B

Encuesta Nacional de Escaladores

Año 2011 - Página 6



Secretaría de Andinismo

FEDERACIÓN ARGENTINA
DE SKI Y ANDINISMO



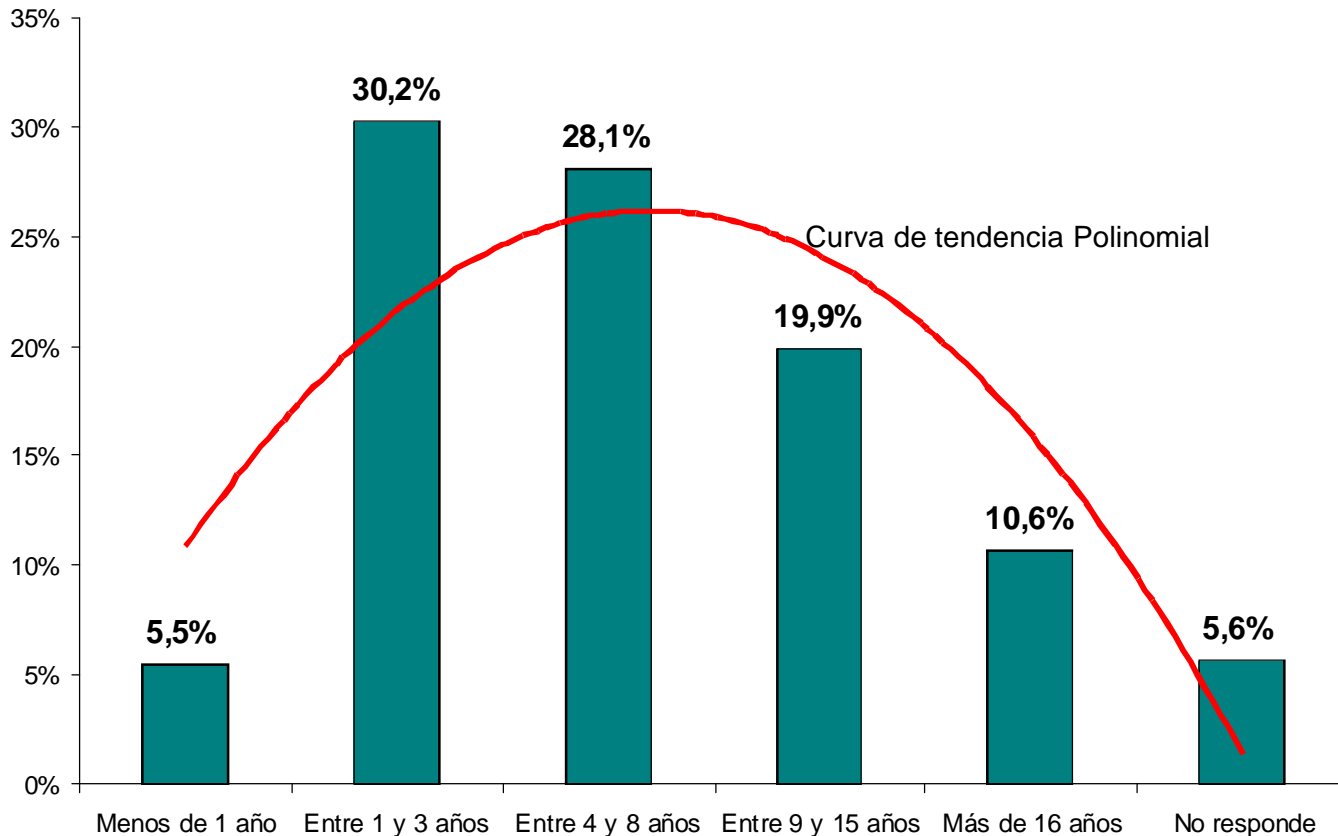
ANÁLISIS:

En el análisis de la experiencia como escaladores, se comprueba a través de la curva de tendencias que sigue los patrones clásicos de las actividades recreativas donde el grueso de la población permanece pocos años dentro de la actividad, esto es muy interesante ya que refleja la ausencia comprobada de dirigentes deportivos dentro de la actividad, que por lo general son deportistas con muchos años de experiencia o ya retirados.

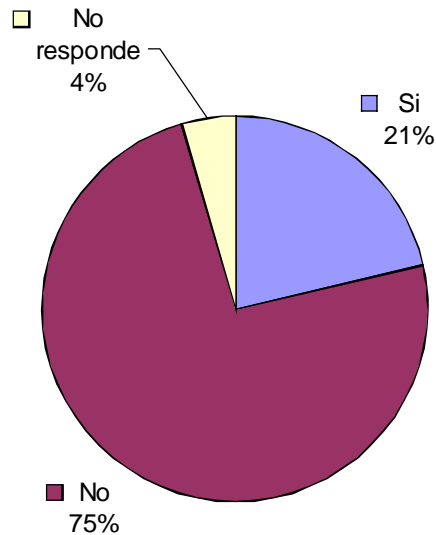
Dentro de los encuestados existe un porcentaje medio-bajo (21%) de personas con vínculo profesional con la montaña.

Dentro del análisis de la movilidad de los escaladores podemos comprobar un alto grado de traslados dentro del país (84,4%) y un grado medio en viajes al exterior (29,8%) tanto en viajes de escalada como en expediciones.

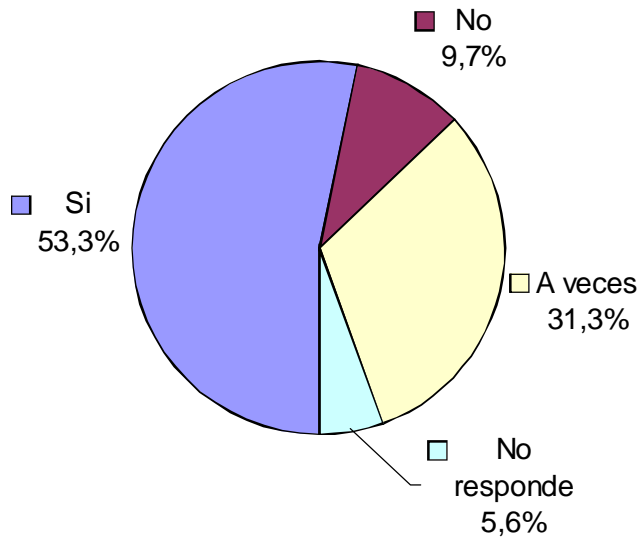
Experiencia: ¿Hace cuánto tiempo que escala?



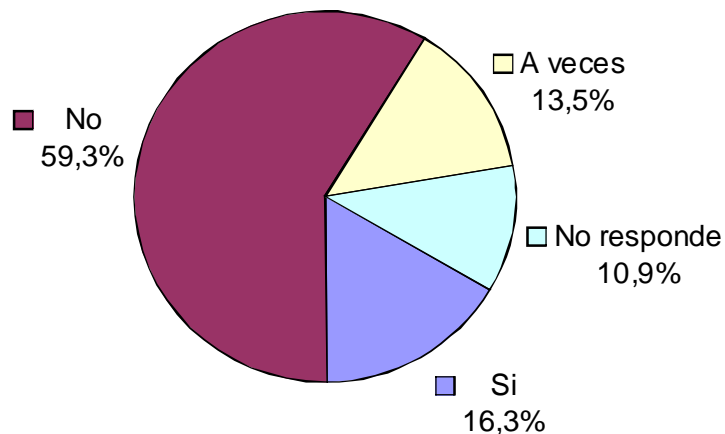
¿Su profesión está vinculada con la montaña?



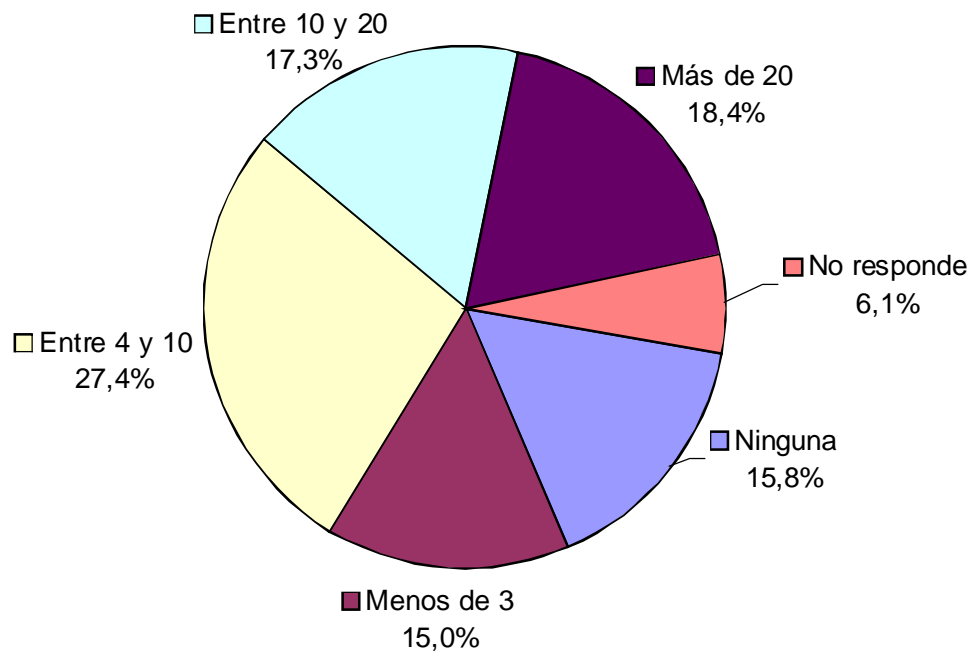
¿Viaja a otras provincias para escalar?



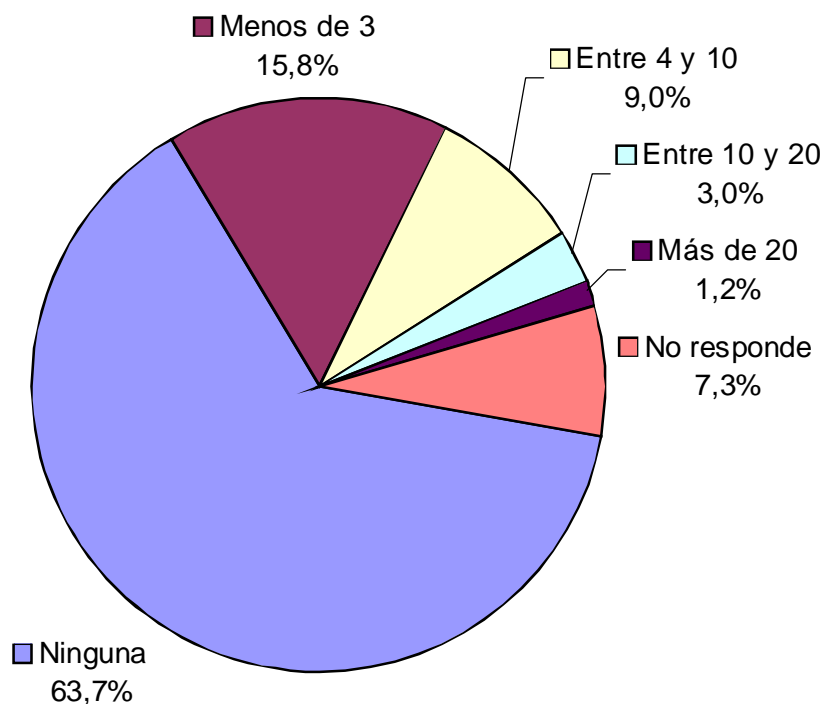
¿Viaja a otros países para escalar?



¿Cuántas Expediciones ha realizado en la Argentina?



¿Cuántas Expediciones ha realizado en otros países?



Sección D Tipología y nivel de escalada

ANÁLISIS:

Aquí se comprueba que las disciplinas de baja complejidad logística son las preferidas por los escaladores. Donde más del 70% de los encuestados practica la escalada deportiva tanto en roca, como en Palestras.

Para realizar el análisis del nivel de escalada de los encuestados se utilizó como parámetro la escalada "a vista" ya que es la única en la cual podemos realizarla comparativa entre diferentes disciplinas y ver la evolución del escalador.

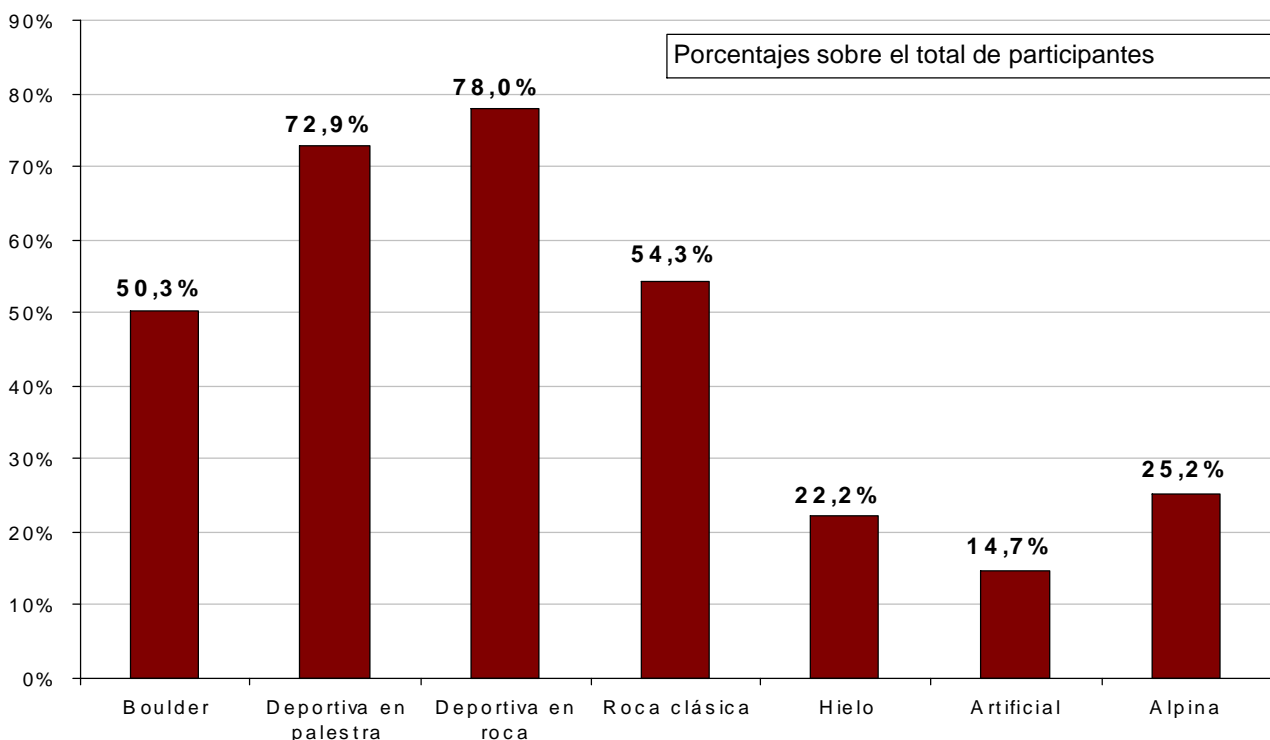
En las siete disciplinas analizadas podemos ver que el grado promedio de escalada de los argentinos es medio o bajo. El grueso de los encuestados escalan 6b o menos en roca y D en montaña. Igualmente se comprueba que hay una pequeña porción de la población que escala a niveles muy altos.

Para poder realizar la comparativa, tanto en la evolución personal, como en que disciplinas hay mayor nivel, debemos hacer el análisis por separado de las disciplinas de escalada en roca (boulder, deportiva en palestra y en roca, clásica en roca) de las disciplinas de montaña (hielo, artificial y alpina). Se destacan los altos grados alcanzados por el grueso poblacional en las disciplinas como la escalada en roca clásica y deportiva en roca.

Hay un mayor equilibrio en las disciplinas ciento por ciento técnicas como la deportiva en palestra y el boulder, tanto en grado actual de escalada como en los máximos históricos individuales alcanzados.

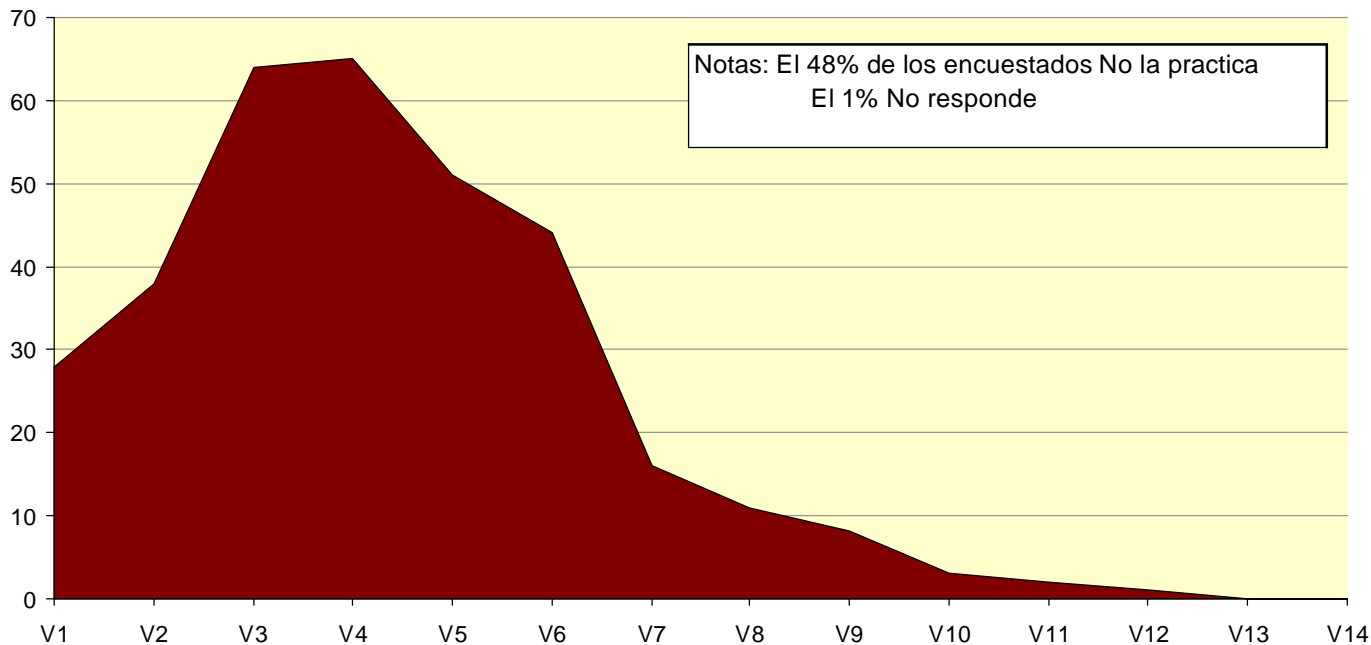
En las disciplinas de montaña (hielo, artificial y alpina), se comprueba un grado superior a la media en la evaluación general, y en la alpina en particular, debido a que esta última es una combinación de las dos primeras.

¿Usted qué tipo de escalada practica?

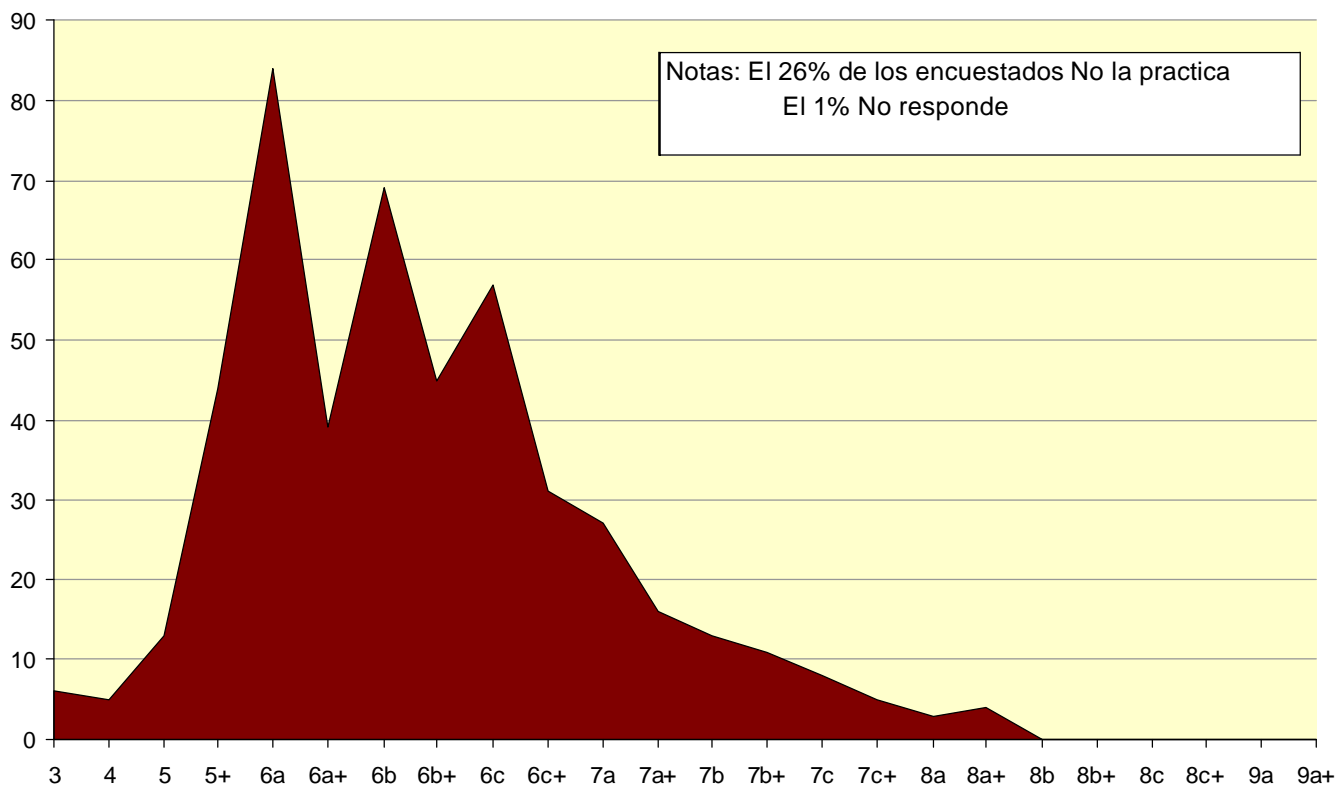


¿Qué grado de escalada A VISTA tiene en cada una de estas disciplinas?

BOULDER: Grado actual de escalada a vista

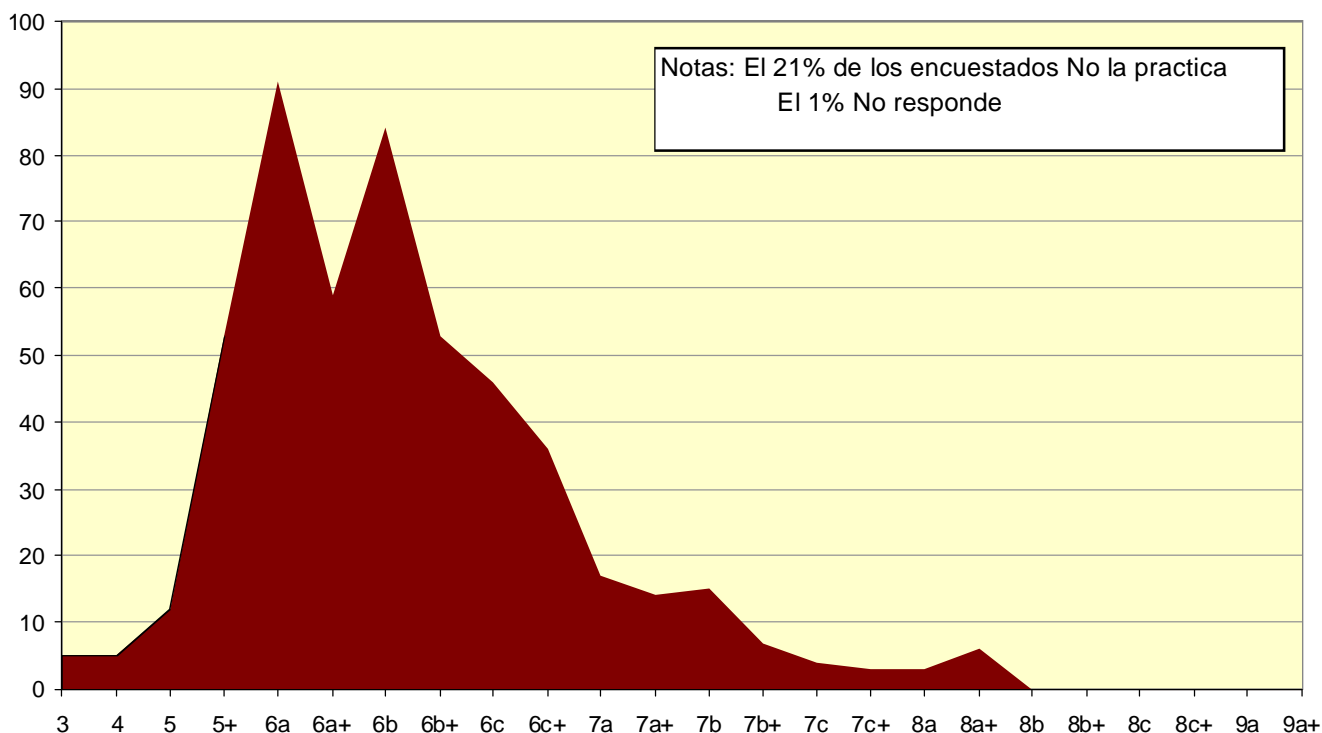


ESCALADA DEPORTIVA EN PALESTRA: Grado actual de escalada a vista

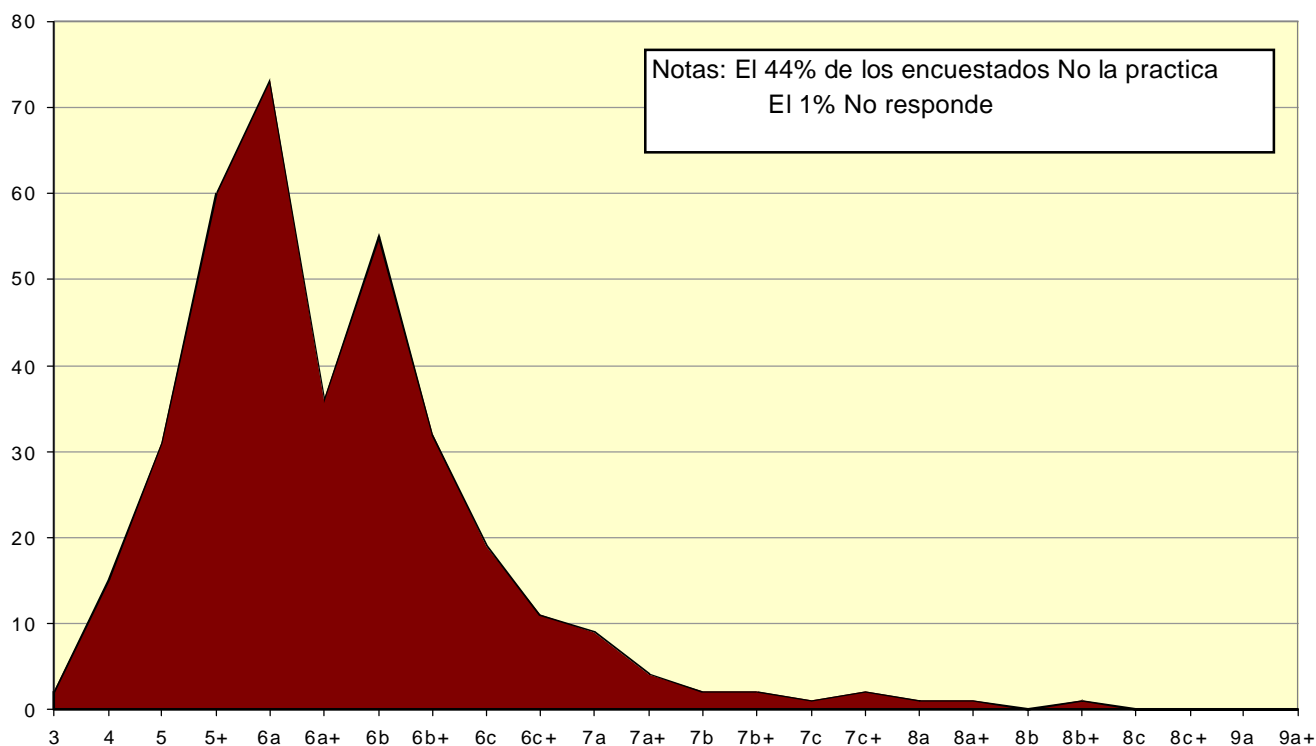


¿Qué grado de escalada A VISTA tiene en cada una de estas disciplinas?

ESCALADA DEPORTIVA EN ROCA: Grado actual de escalada a vista

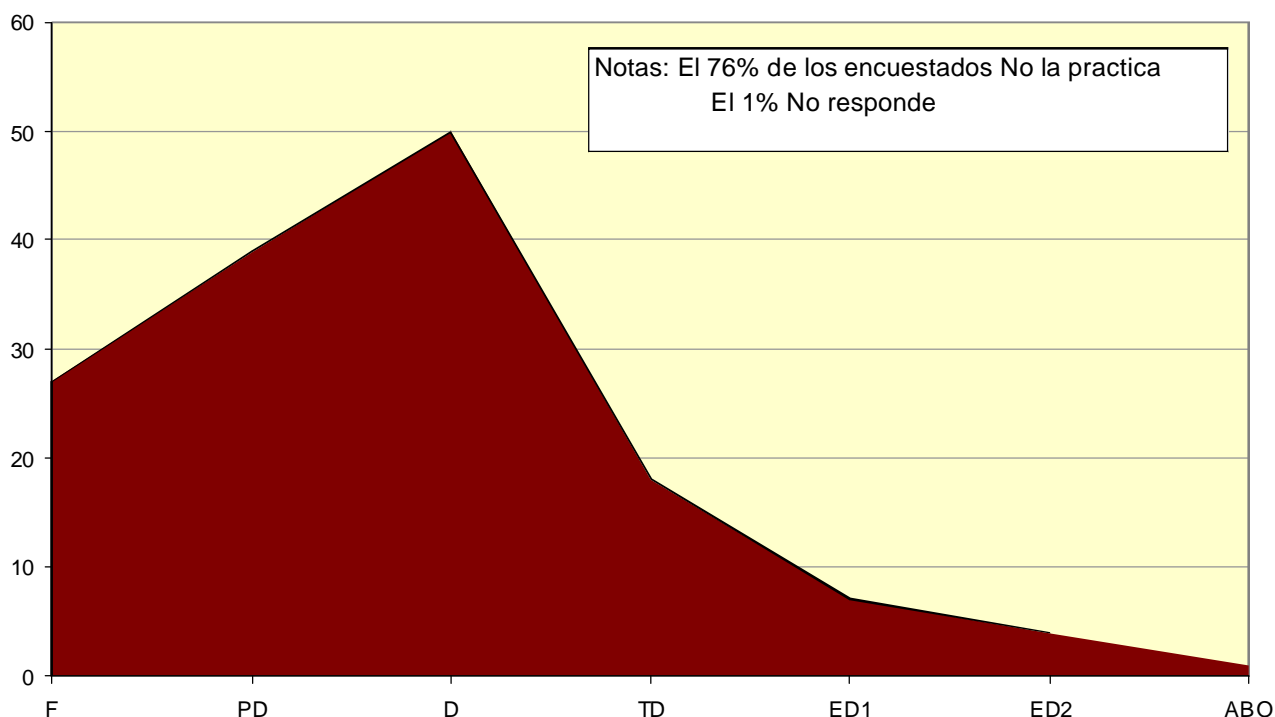


ESCALADA EN ROCA CLÁSICA: Grado actual de escalada a vista

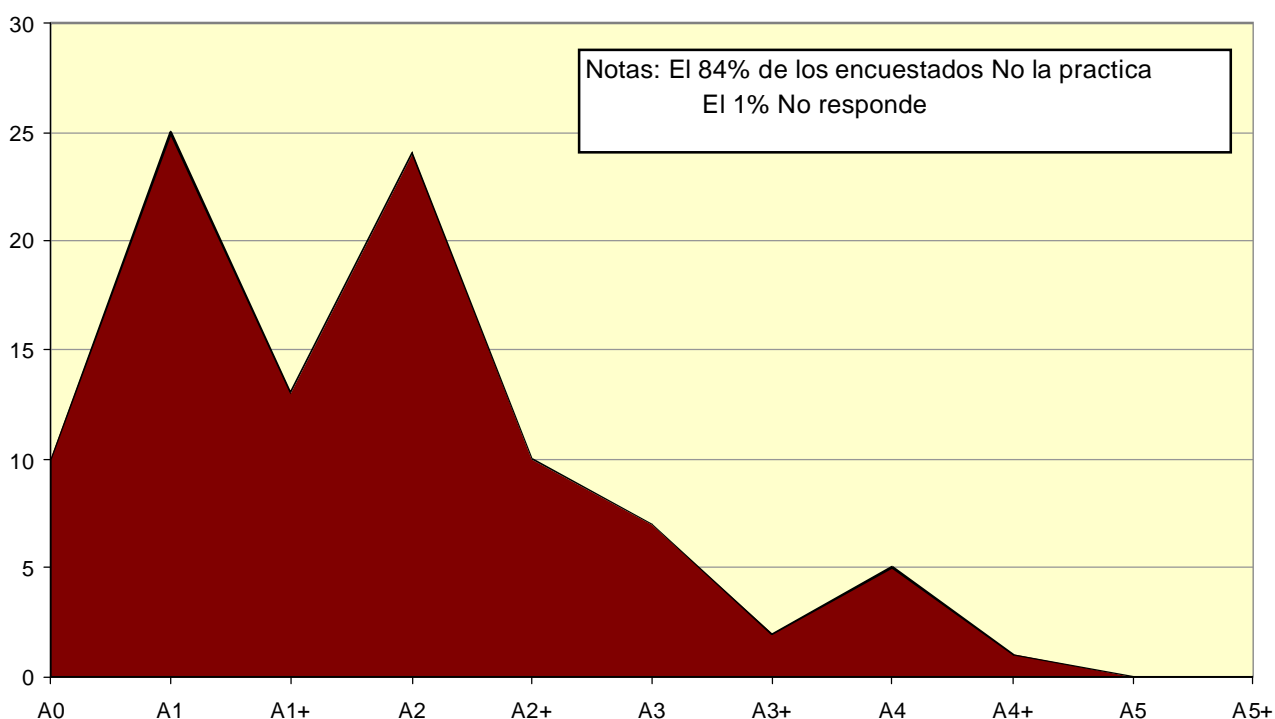


¿Qué grado de escalada A VISTA tiene en cada una de estas disciplinas?

ESCALADA EN HIELO: Grado actual de escalada a vista

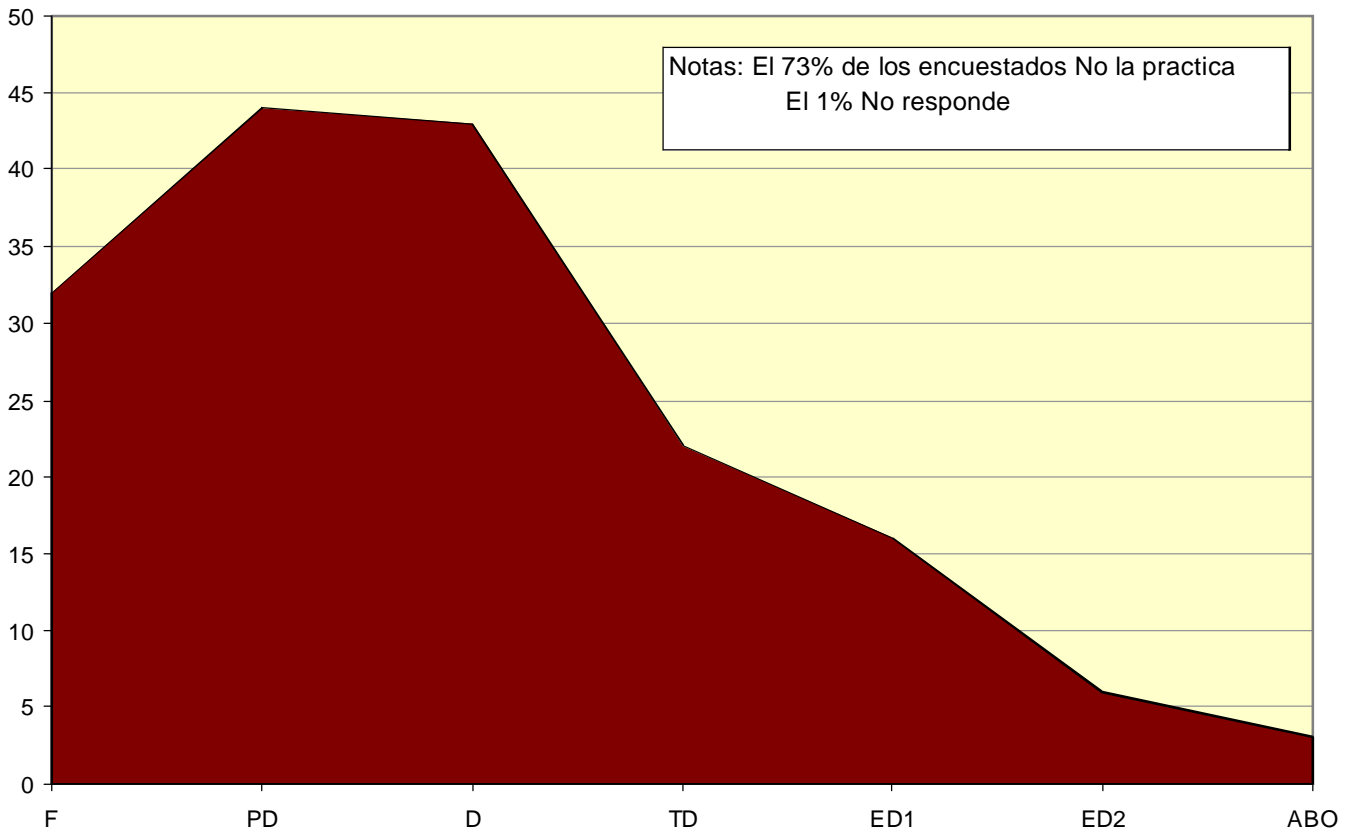


ESCALADA ARTIFICIAL: Grado actual de escalada a vista



¿Qué grado de escalada A VISTA tiene en cada una de estas disciplinas?

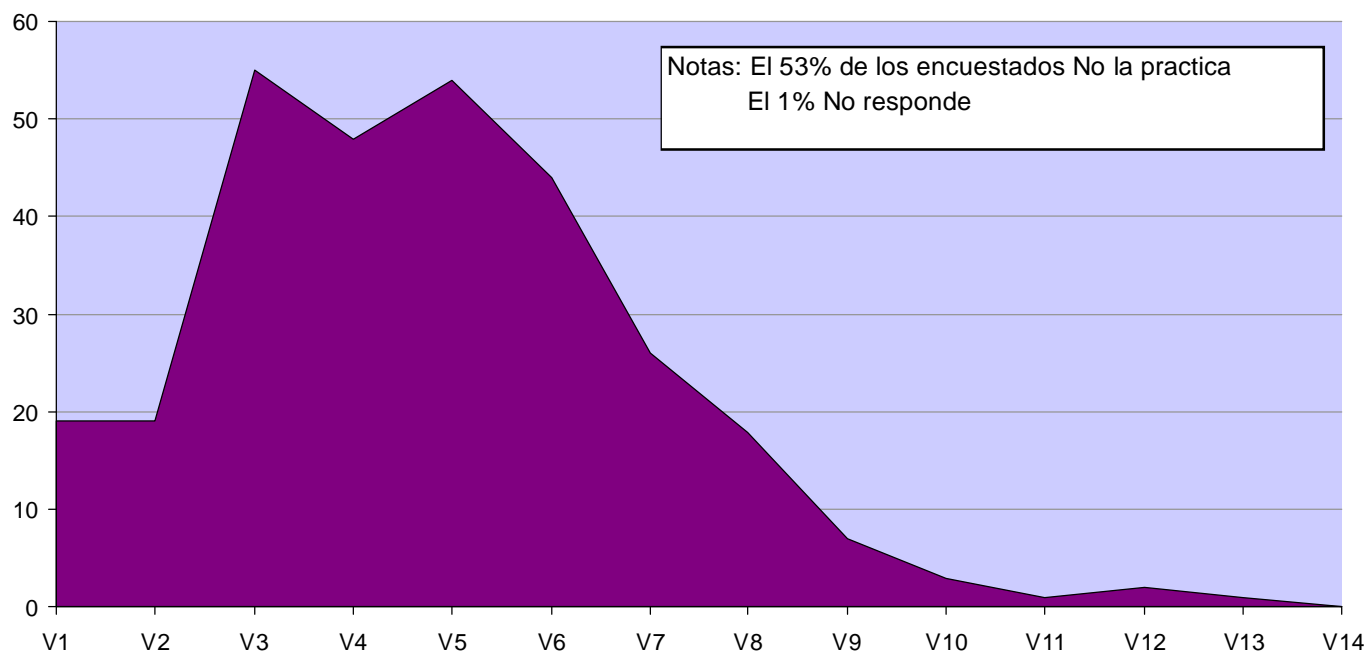
ESCALADA ALPINA: Grado actual de escalada a vista



¿Qué grado máximo a alcanzado escalando A VISTA?

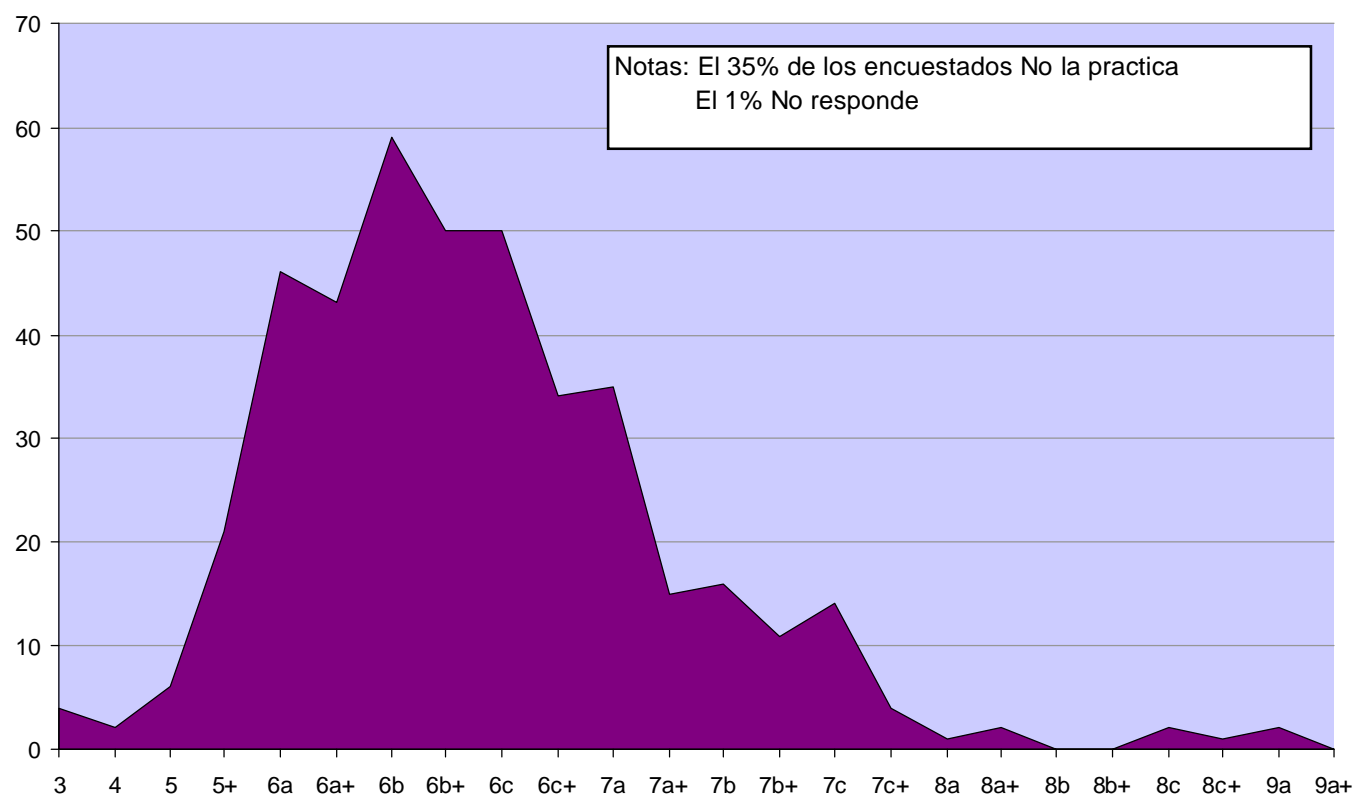
BOULDER:

Grado máximo alcanzado en escalada a vista



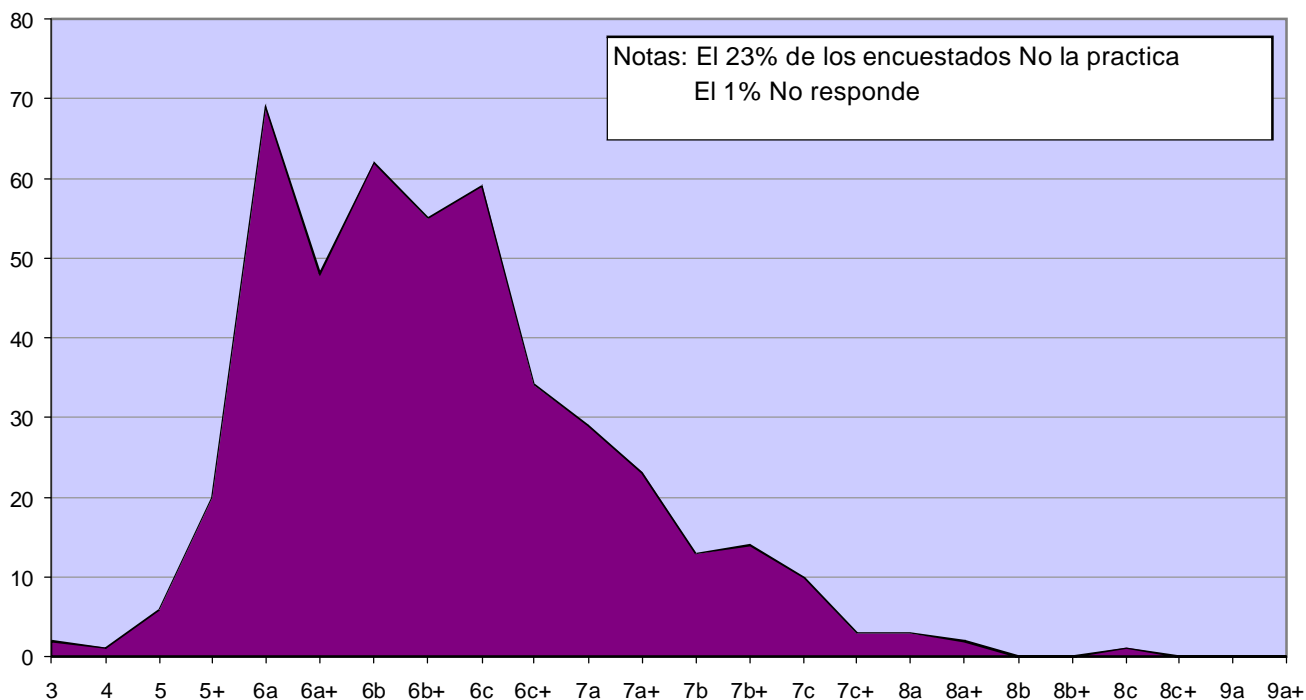
ESCALADA DEPORTIVA EN PALESTRA:

Grado máximo alcanzado en escalada a vista

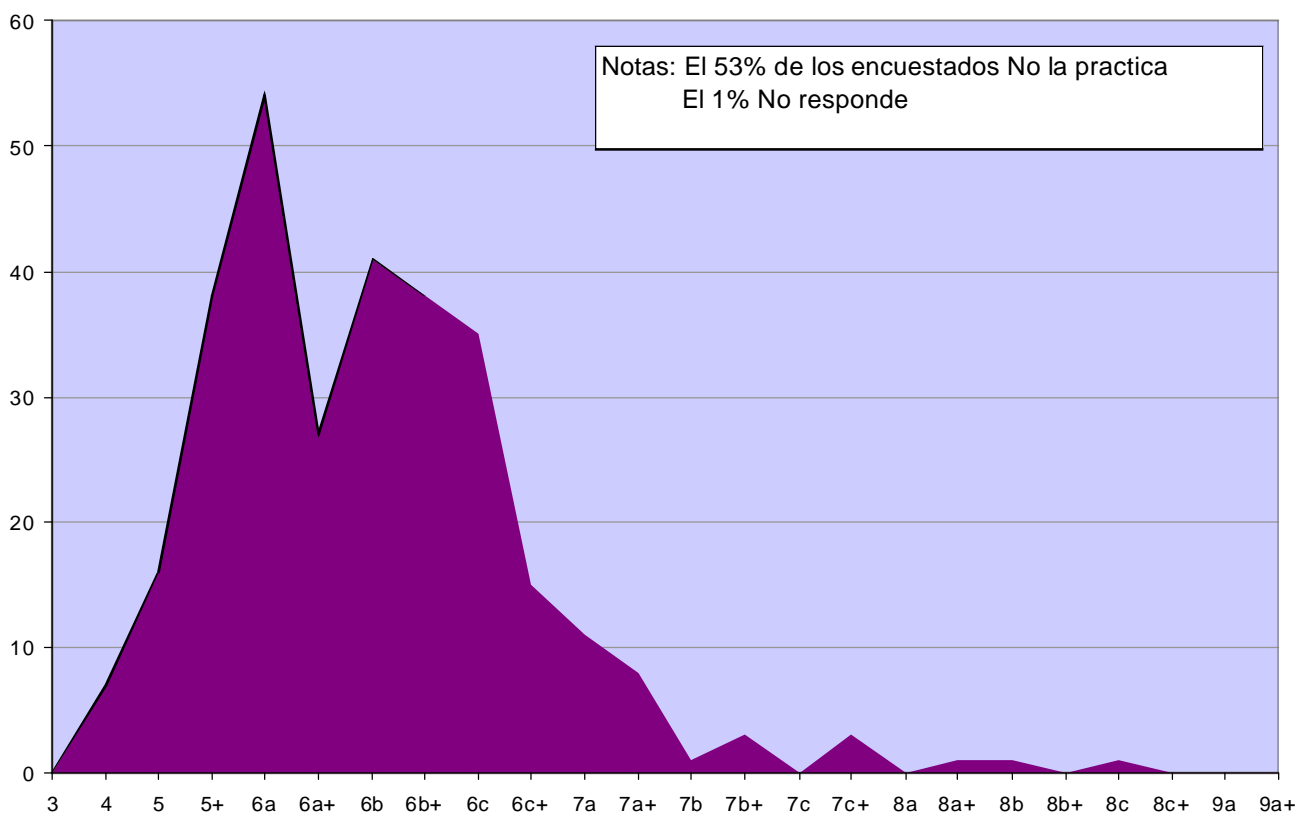


¿Qué grado máximo a alcanzado escalando A VISTA?

ESCALADA DEPORTIVA EN ROCA: Grado máximo alcanzado en escalada a vista

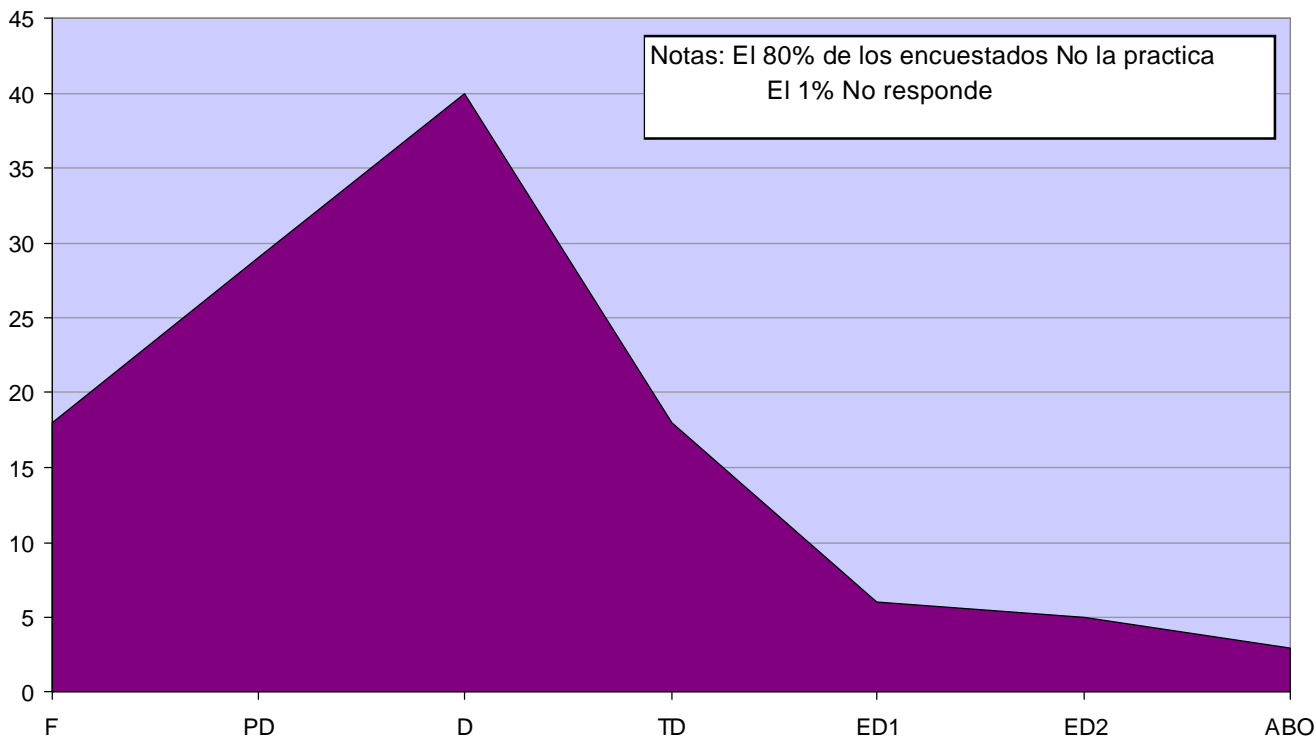


ESCALADA EN ROCA CLÁSICA: Grado máximo alcanzado en escalada a vista

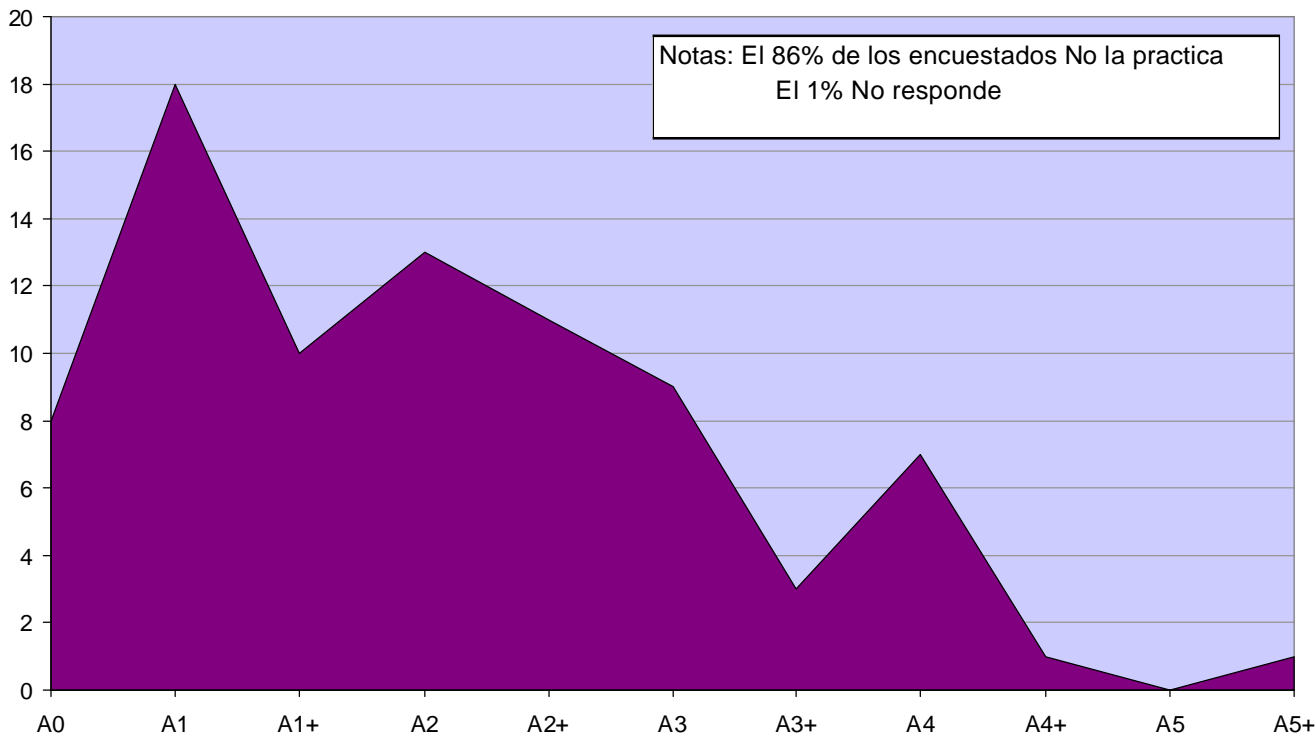


¿Qué grado máximo alcanzado escalando A VISTA?

ESCALADA EN HIELO: Grado máximo alcanzado en escalada a vista

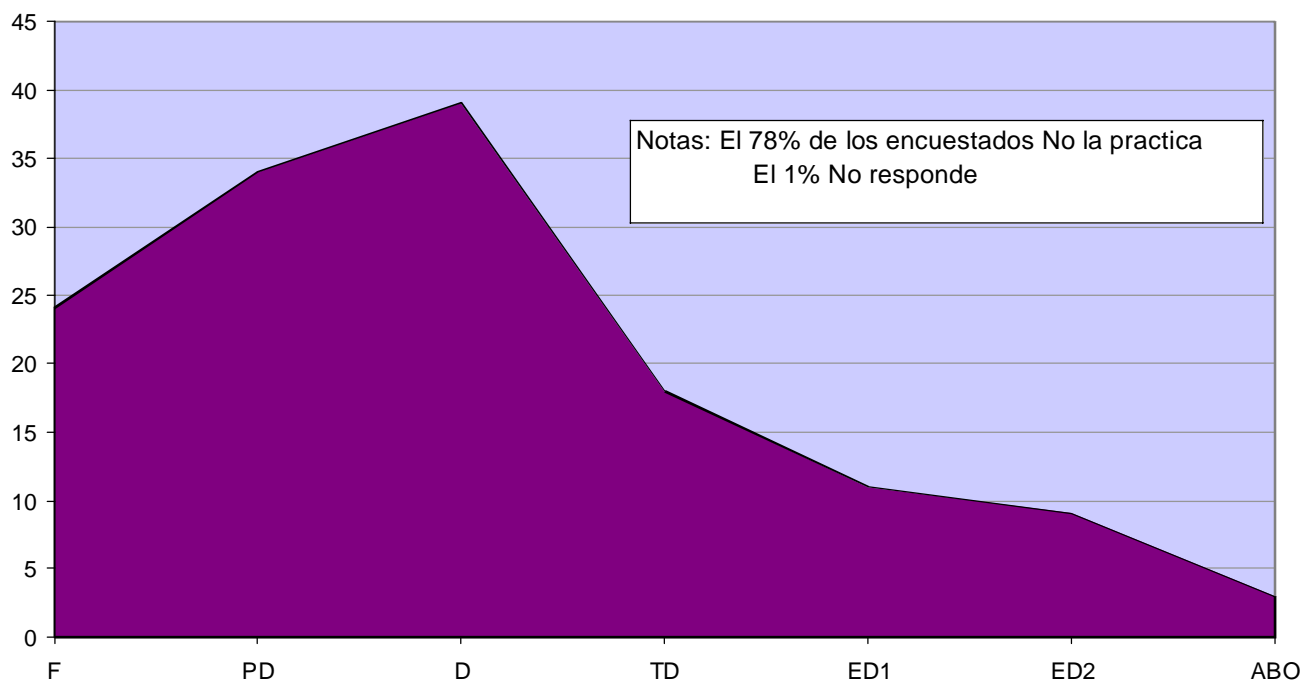


ESCALADA ARTIFICIAL: Grado actual de escalada a vista



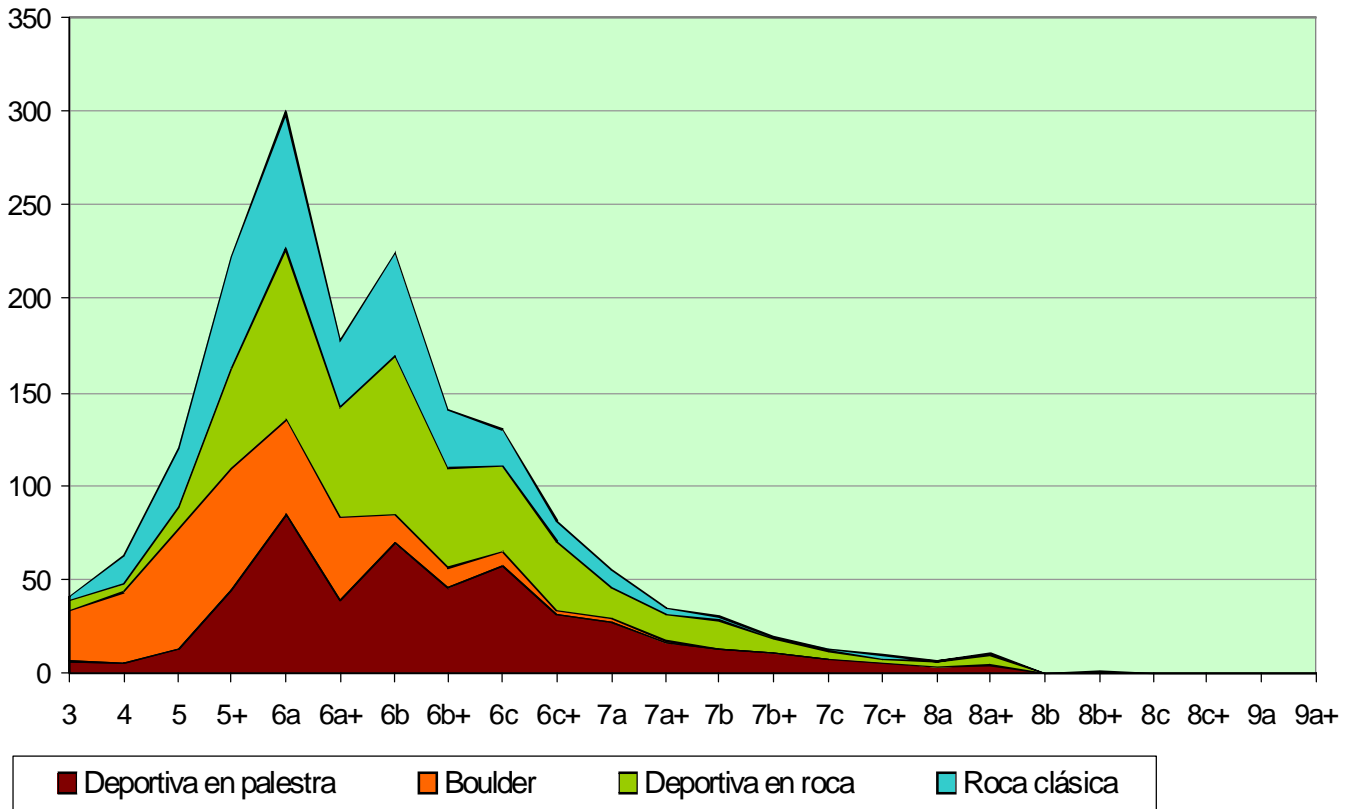
¿Qué grado máximo alcanzado escalando A VISTA?

ESCALADA ALPINA: Grado máximo alcanzado en escalada a vista

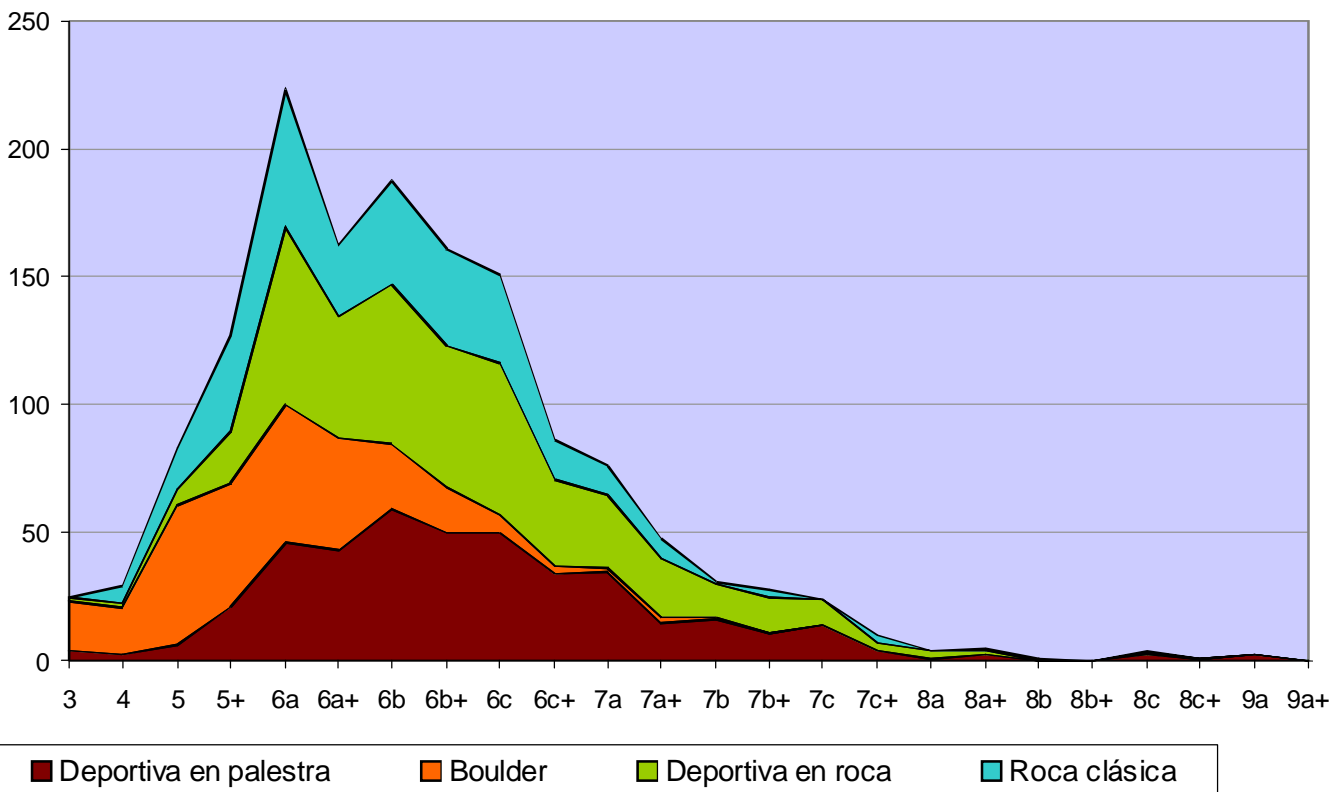


Comparativa entre disciplinas deportivas

Escalada a vista

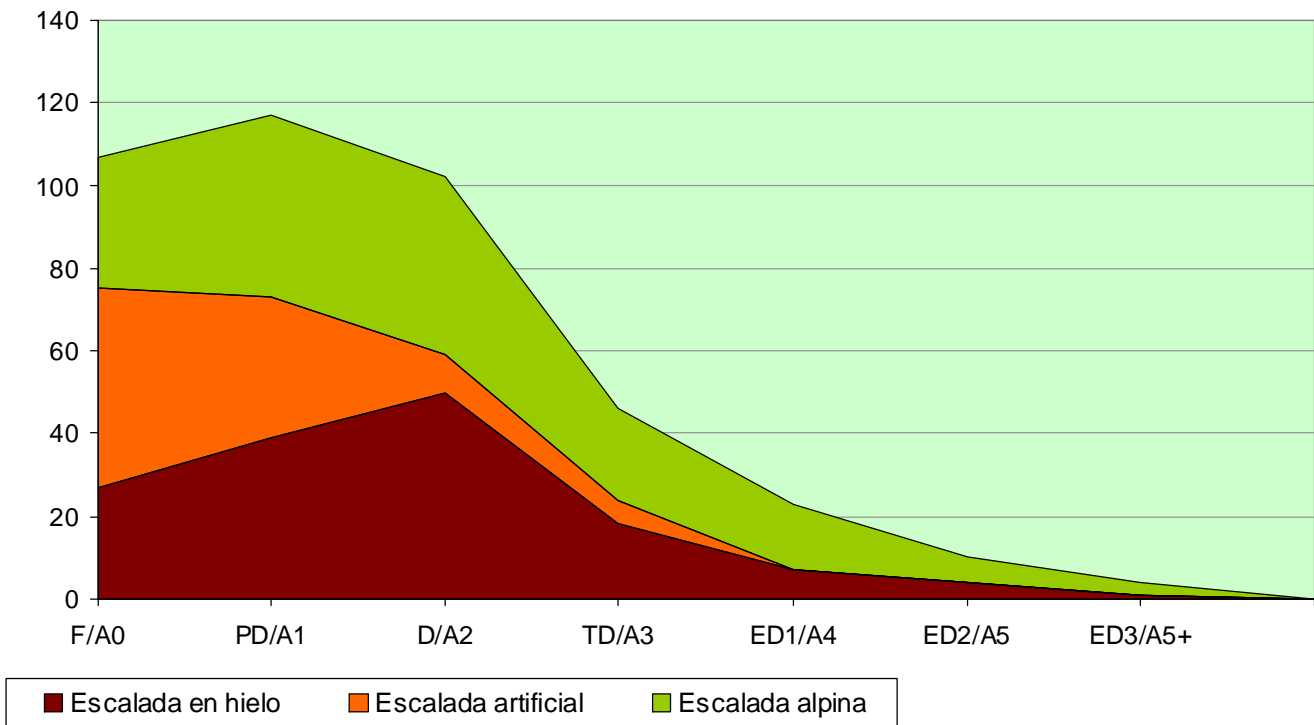


Grado máximo alcanzado en escalada a vista

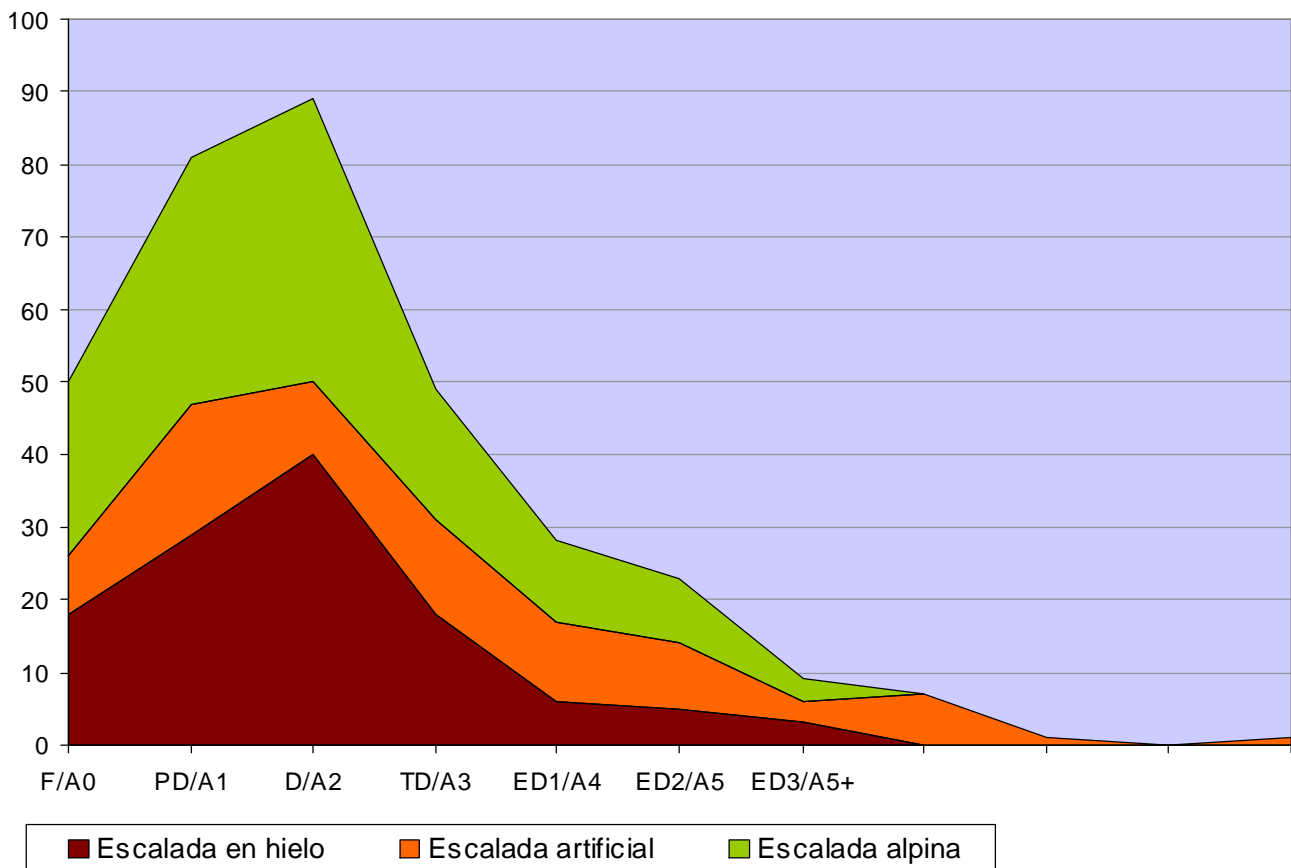


Comparativa entre disciplinas de montaña

Escalada a vista

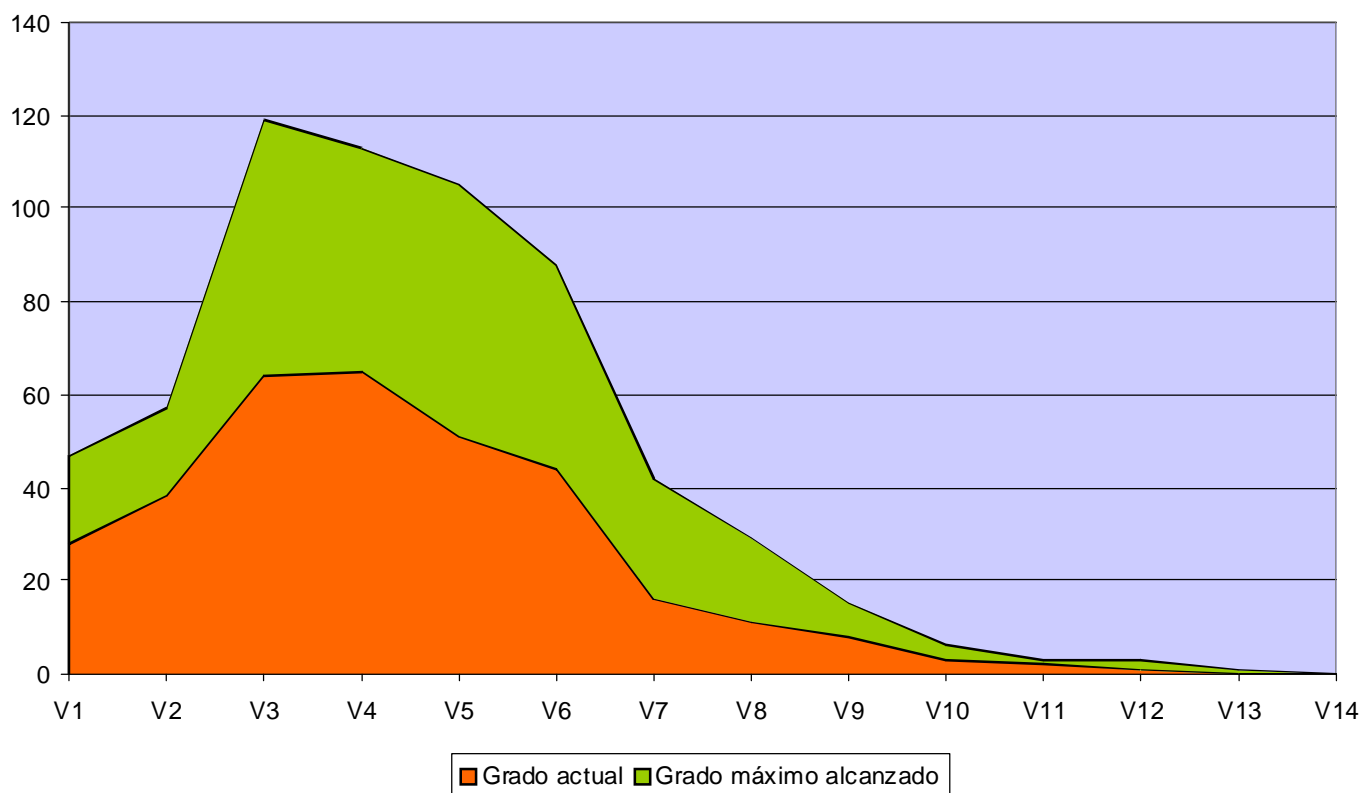


Grado máximo alcanzado en escalada a vista

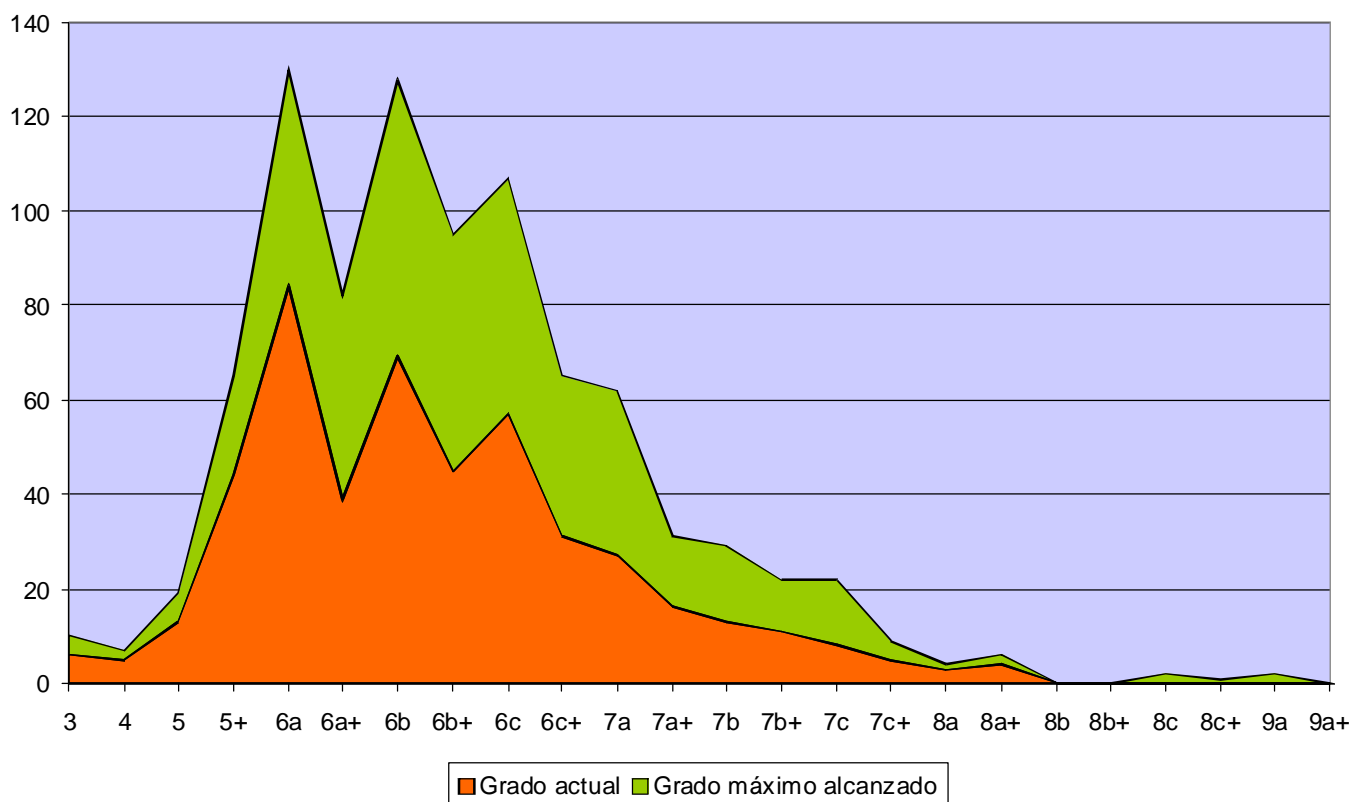


Evolución individual del nivel de escalada

BOULDER

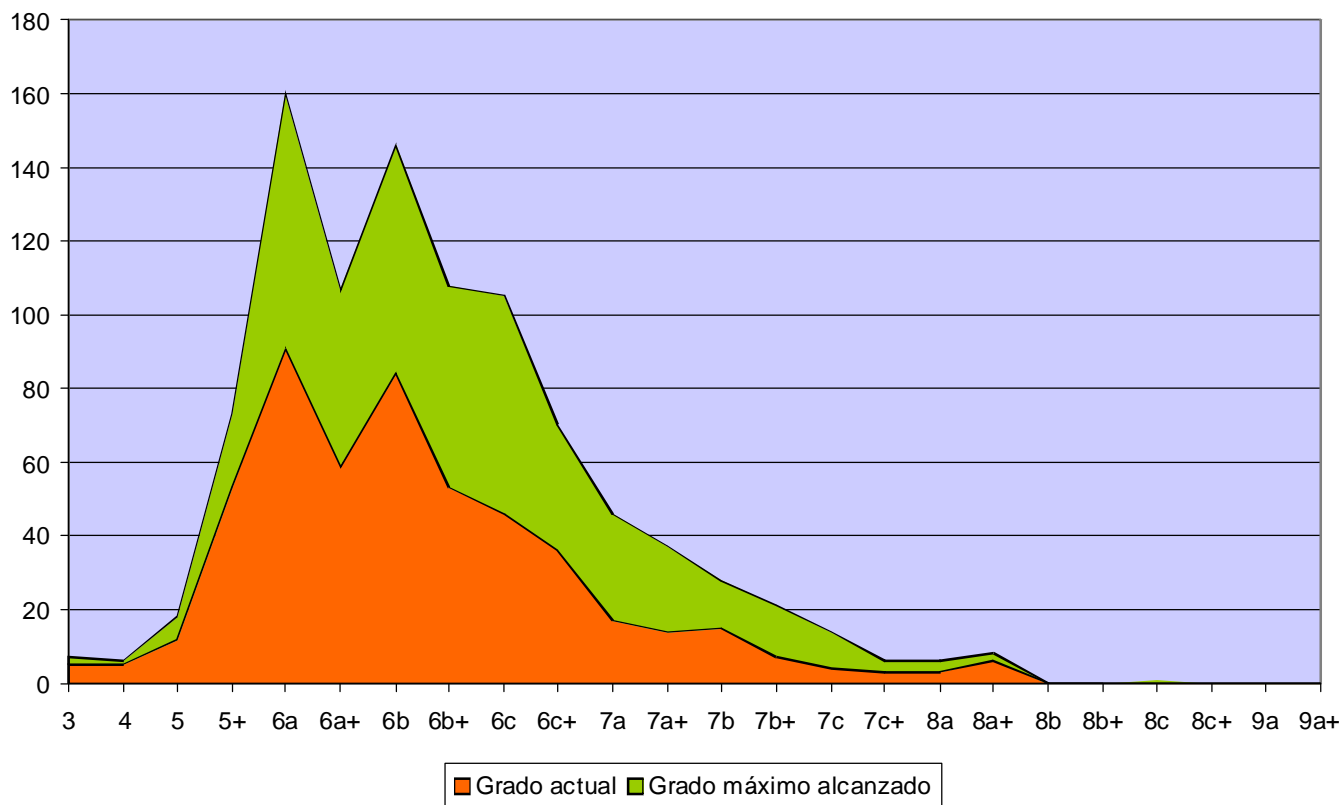


ESCALADA DEPORTIVA EN PALESTRA

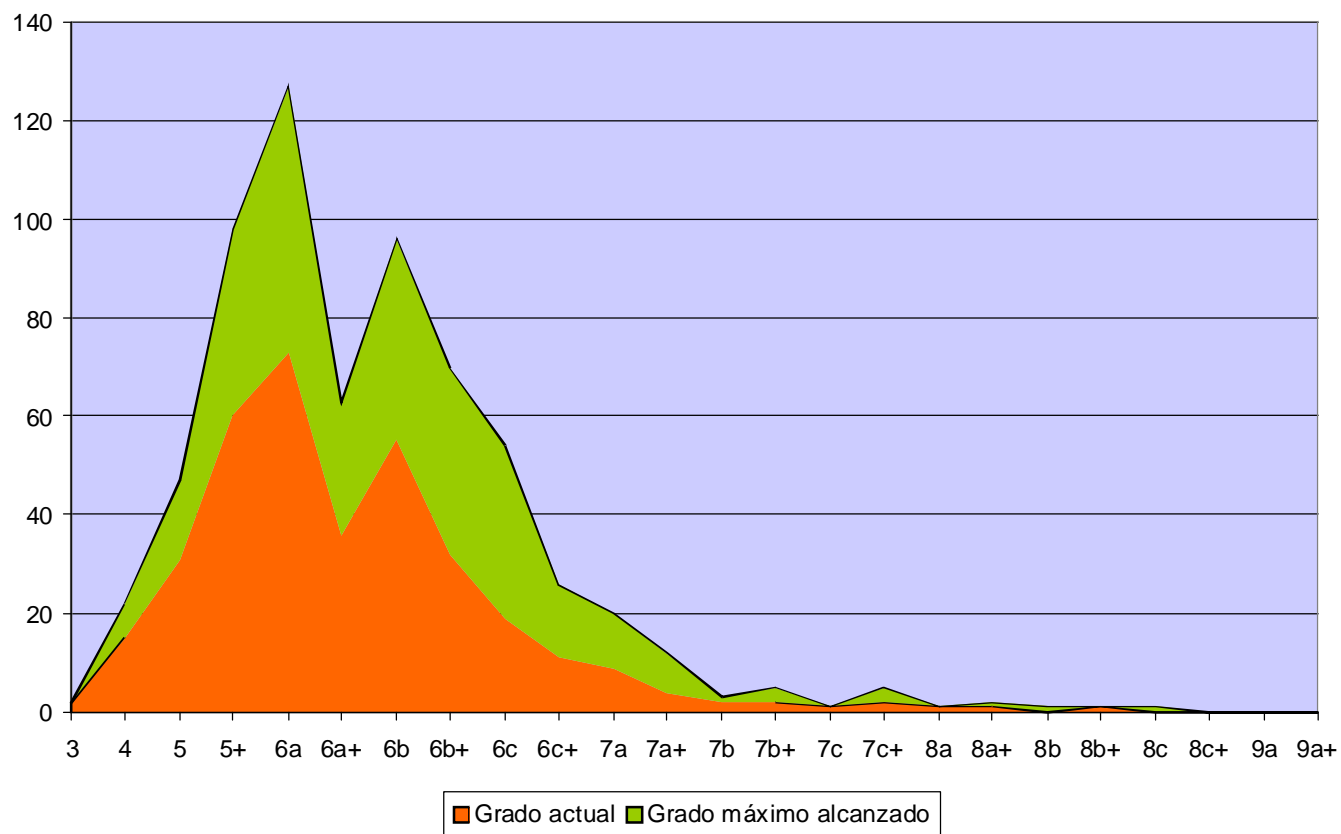


Evolución individual del nivel de escalada

ESCALADA DEPORTIVA EN ROCA

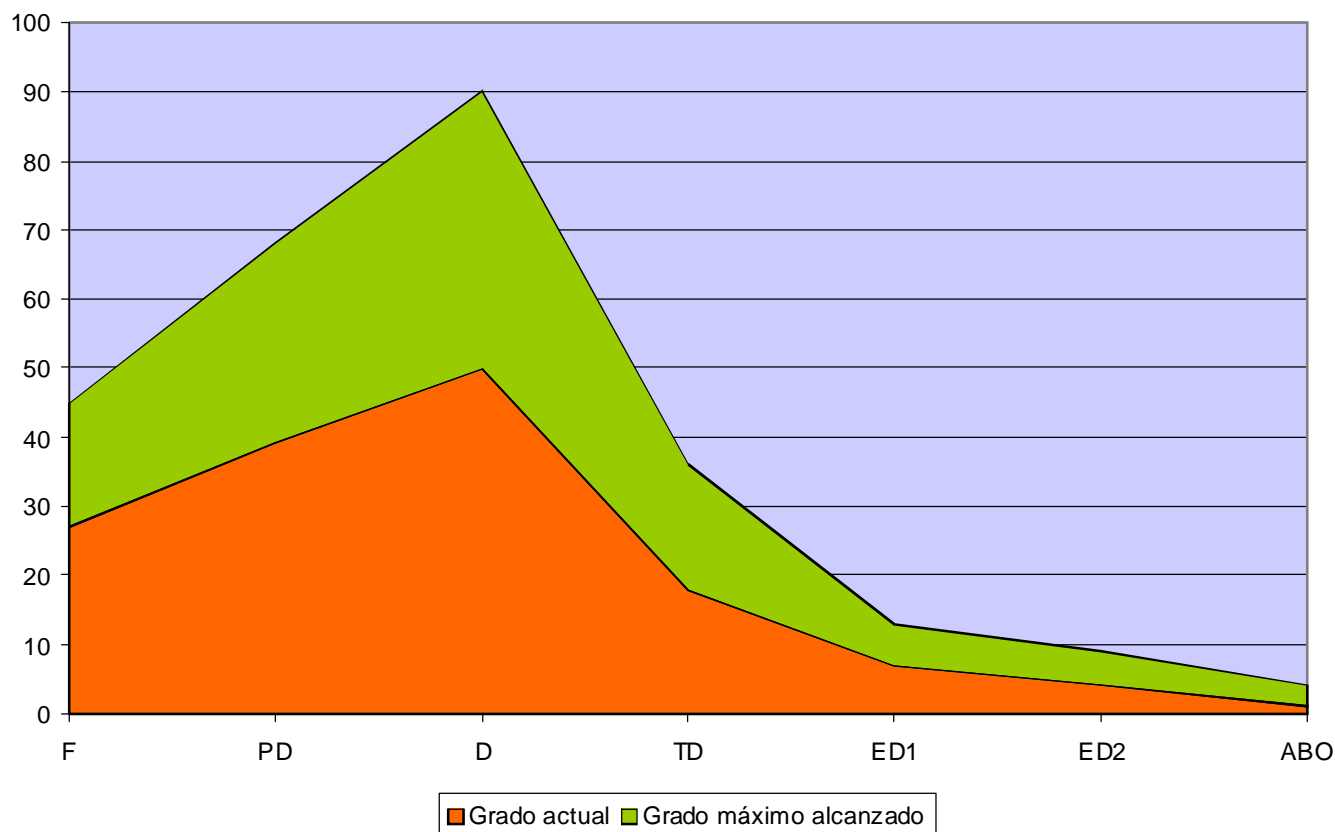


ESCALADA EN ROCA CLÁSICA

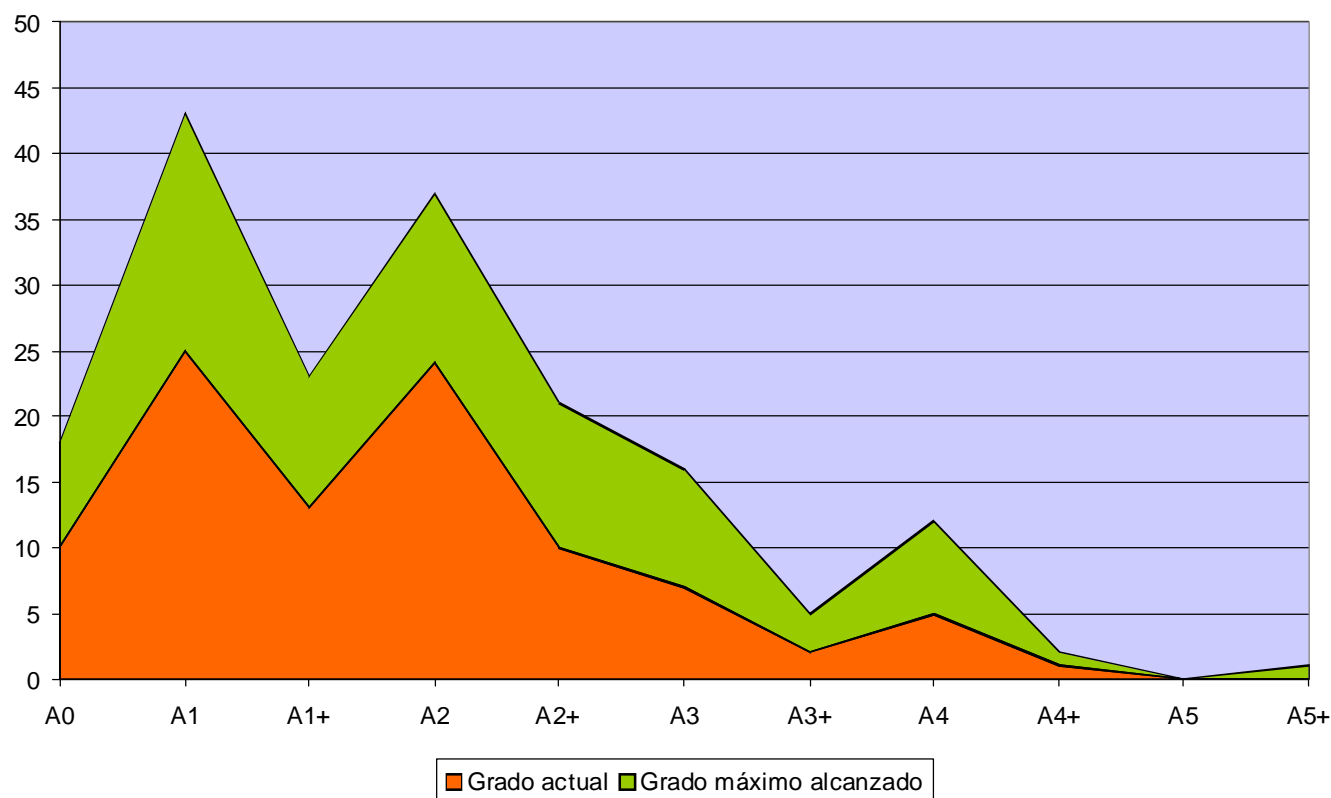


Evolución individual del nivel de escalada

ESCALADA EN HIELO

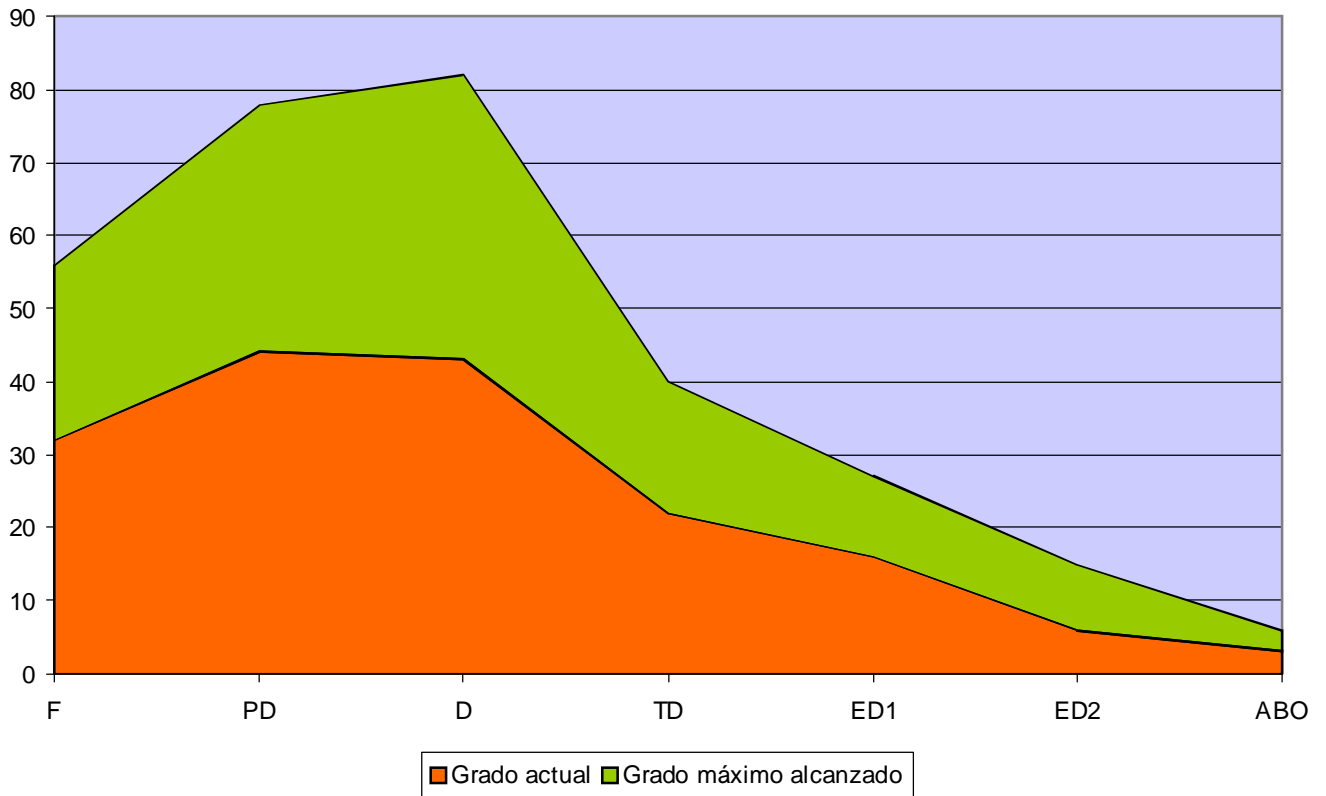


ESCALADA ARTIFICIAL



Evolución individual del nivel de escalada

ESCALADA ALPINA



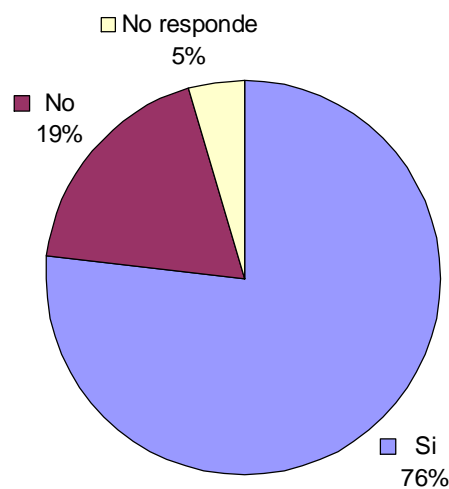
Sección E Formación deportiva

ANÁLISIS:

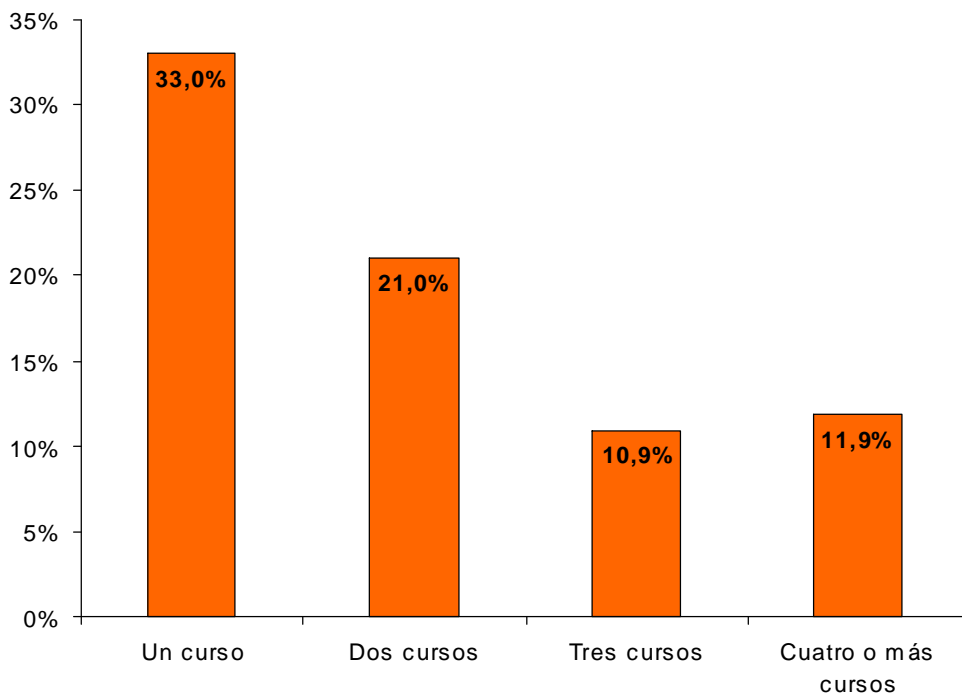
El primer dato a destacar dentro de la formación deportiva de los encuestados es el muy alto grado de capacitación que poseen si se compara con otros deportes. Menos del 20% no ha realizado nunca un curso y del 76% que sí lo ha hecho casi la mitad ha realizado dos o más cursos.

Hay un alto grado de participación de los clubes de montaña en la formación de escaladores (50%) y la mayoría ha realizado cursos de escalada en roca o escalada deportiva (63,7%)

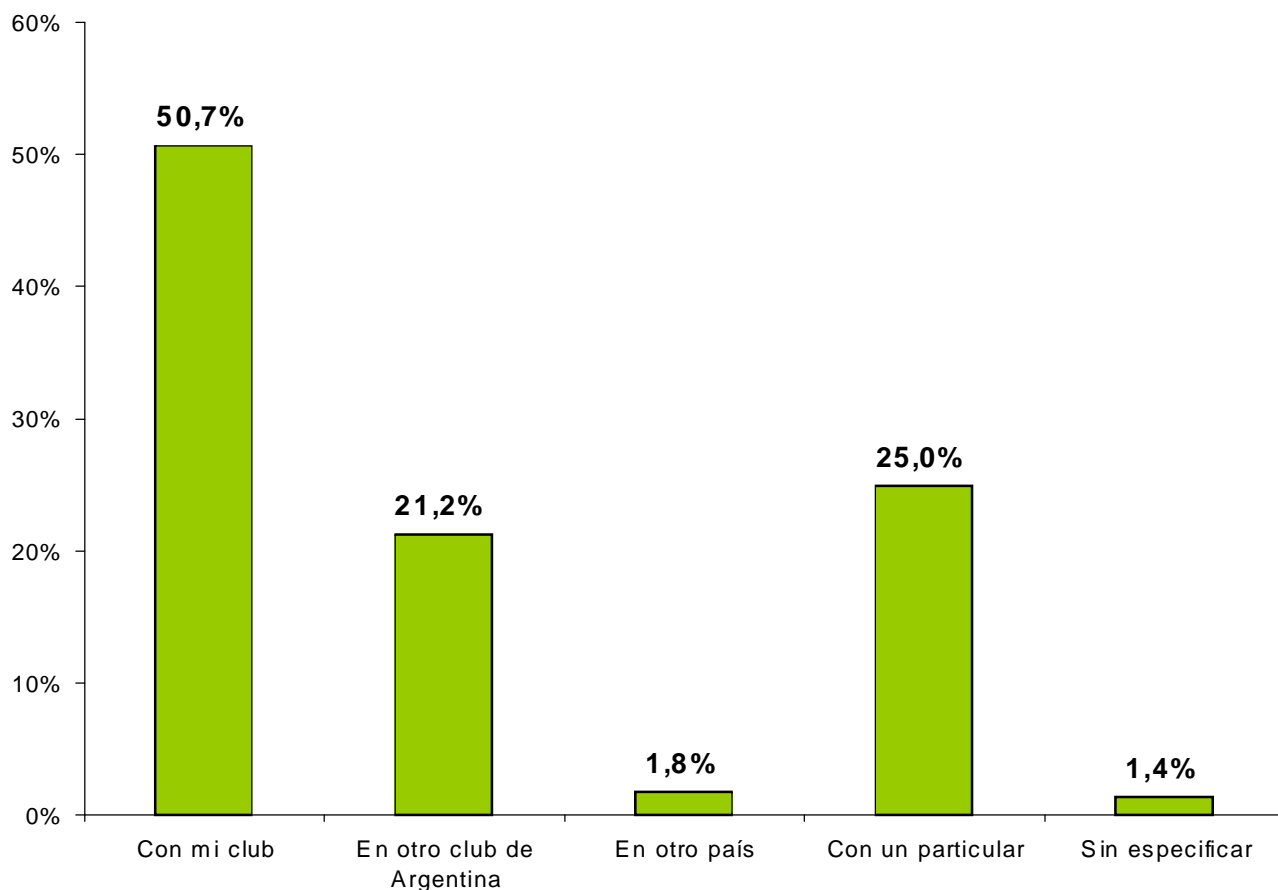
¿Hizo alguna vez un curso de escalada?



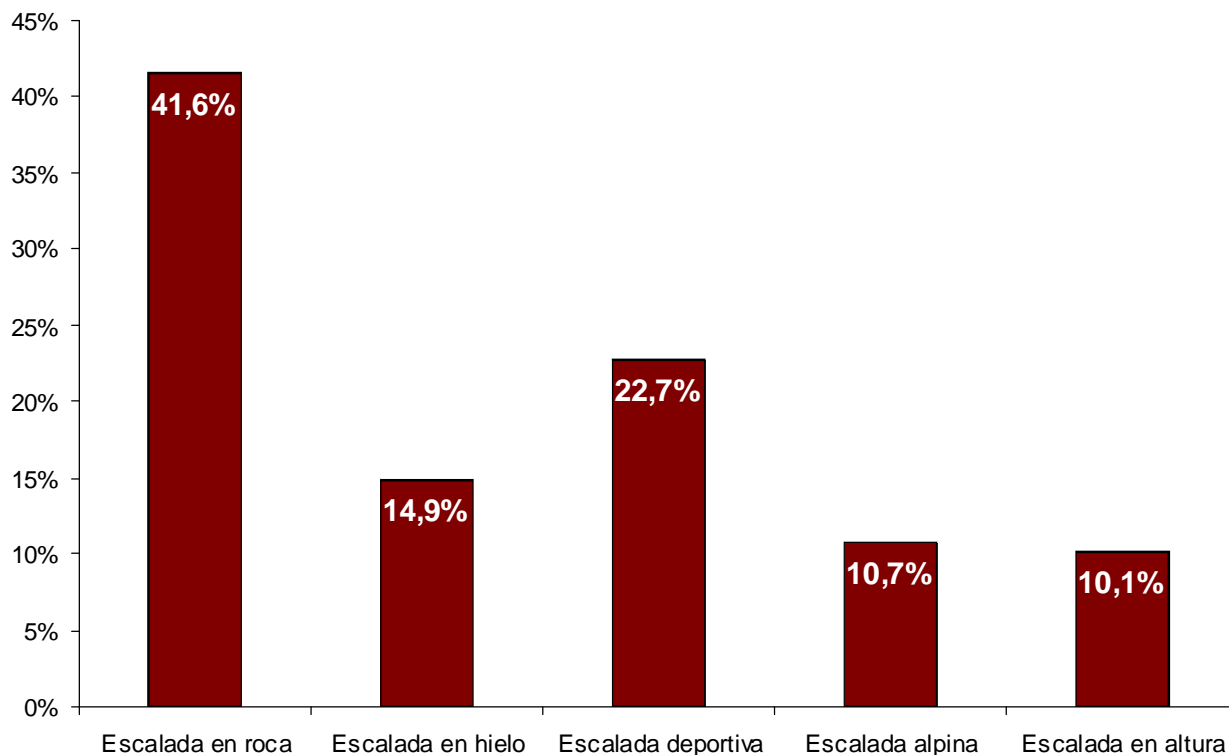
Si su respuesta es afirmativa: ¿Cuántos cursos hizo?



¿Con quién hizo el/los cursos?



¿De que tipo de escalada (disciplina) era el curso?



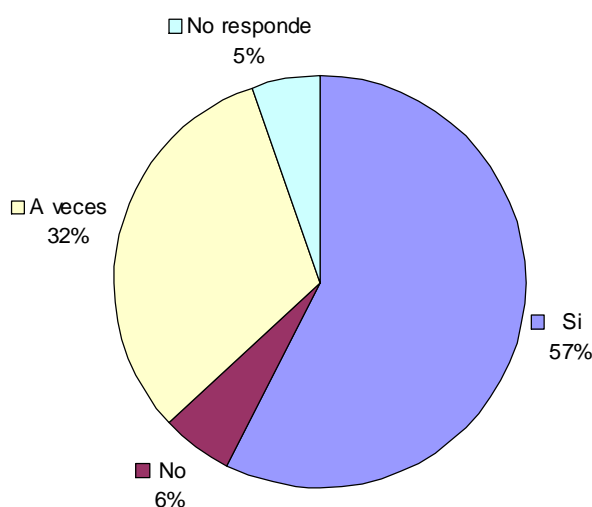
Sección F Cultura de montaña

ANÁLISIS:

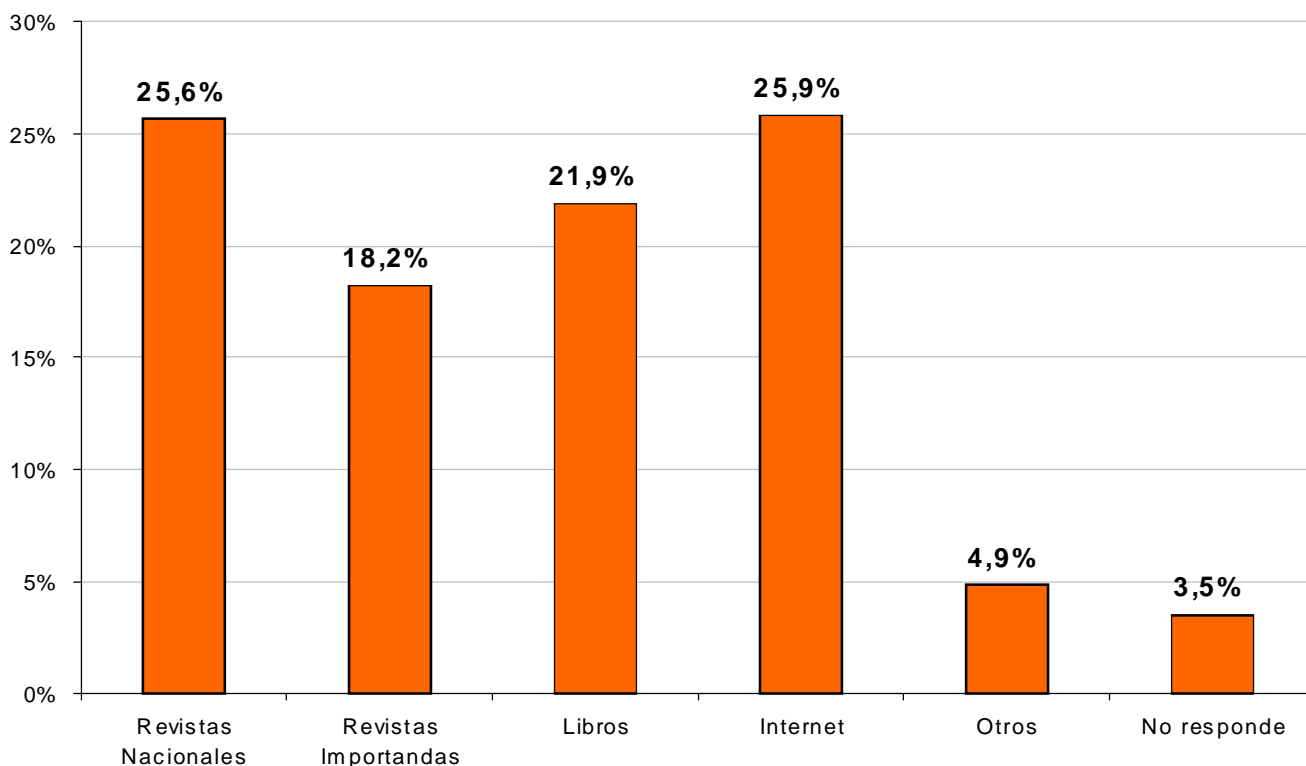
En esta Sección se trató de identificar que tipo de información de montaña nutre a los escaladores argentinos y de donde obtienen dicha información.

Solo un 6% de la población admite no leer ningún tipo de información. Del 57% que si admite leer información de montaña, el 43,8% lo lee de revistas (mayoría nacionales) seguidoporinternetyentercerlugar, con un alto porcentaje, libros.

¿Lee literatura de montaña y escalada?



¿Qué tipo de literatura de montaña lee?



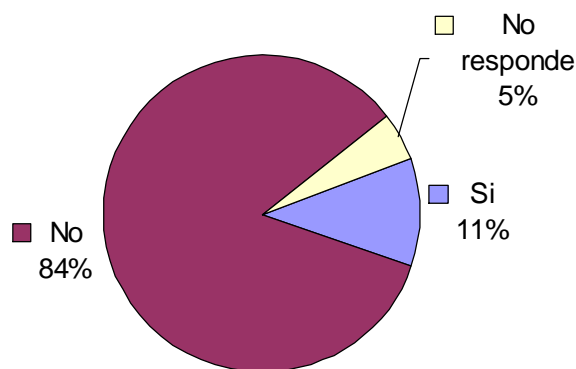
ANÁLISIS:

Aquí podemos observar en primera instancia que los accidentes en montaña tienen un bajo grado de incidencia en la población en general, en donde el 84% de los escaladores nunca se ha accidentado.

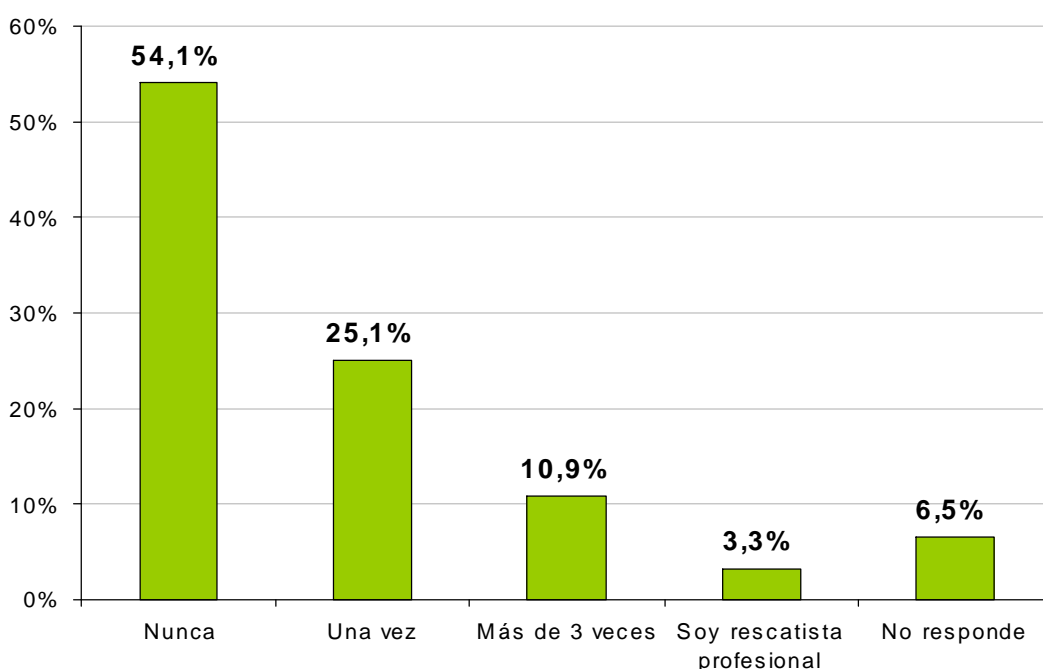
Por otro lado observamos también que los escaladores amateurs son solidarios en los rescates en accidentes de montaña, donde, por lo general están presentes o son los más próximos al lugar del hecho, este punto es muy importante ya que si observamos el último cuadro de la presente sección podemos ver que más de la mitad tienen entrenamiento en Rescate o Primeros Auxilios o en ambos. A través de esto podemos decir que los escaladores tienen un alto grado de preparación para las contingencias.

Se observa un porcentaje alto (43%) de lesiones médicas en la escalada, pero solo un 2% han sido de gravedad.

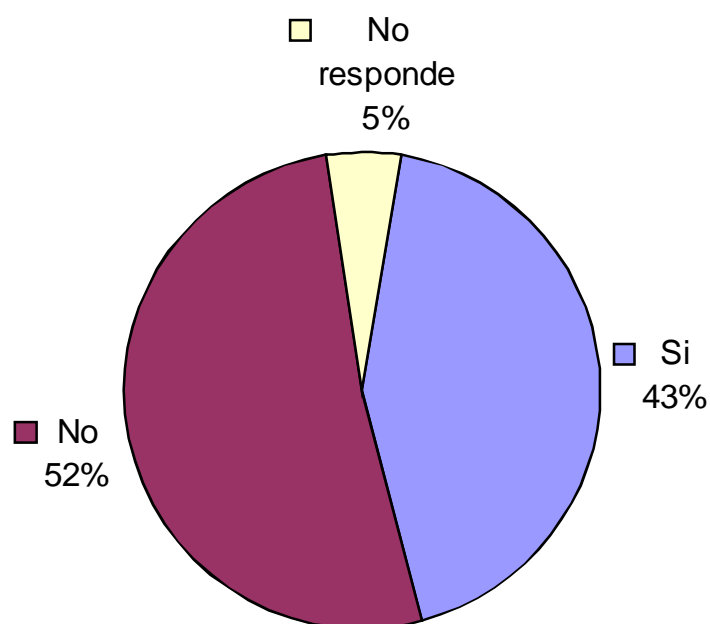
¿Tuvo algún accidente escalando?



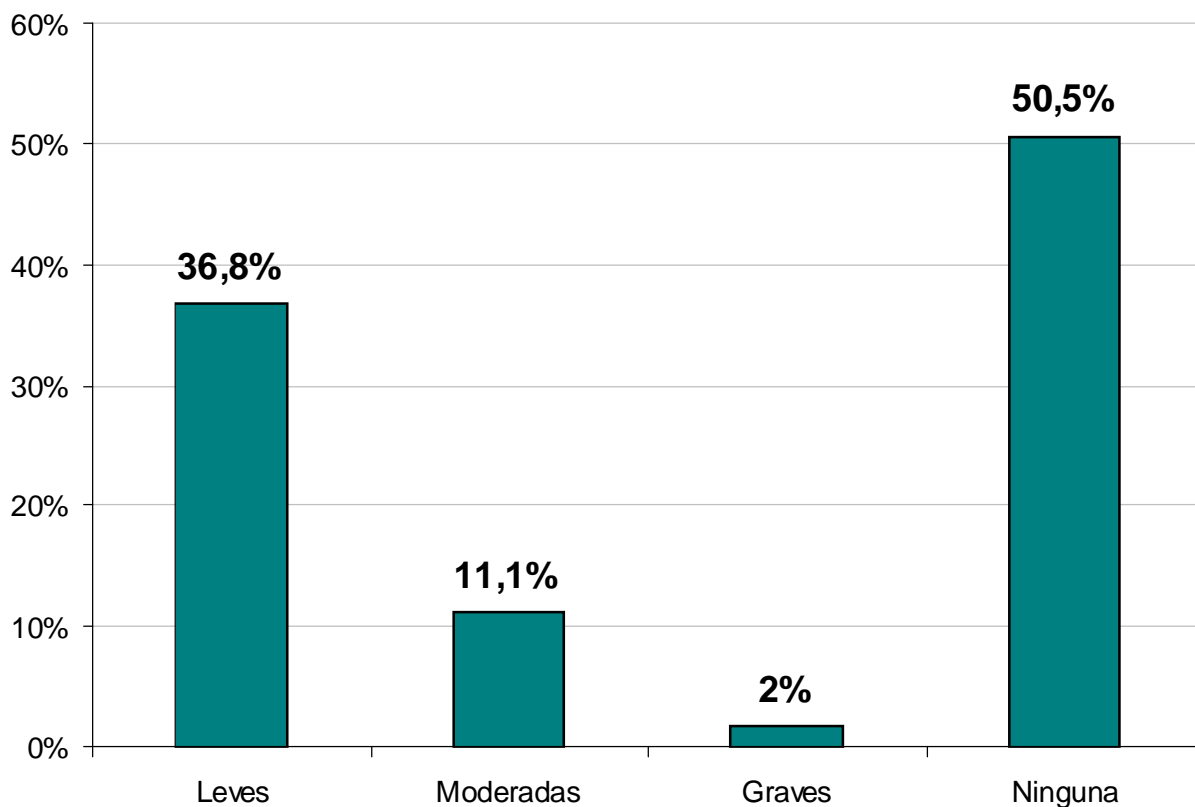
¿Alguna vez tuvo que auxiliar a alguien?



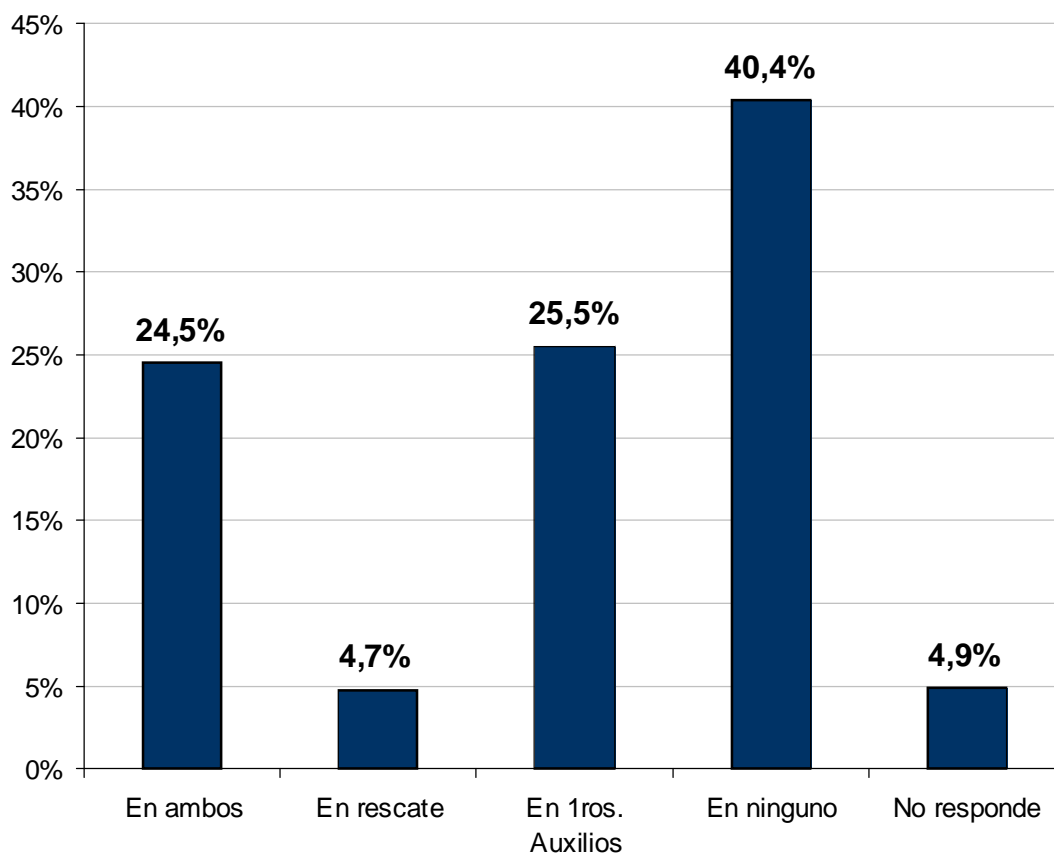
¿Tuvo lesiones médicas escalando?



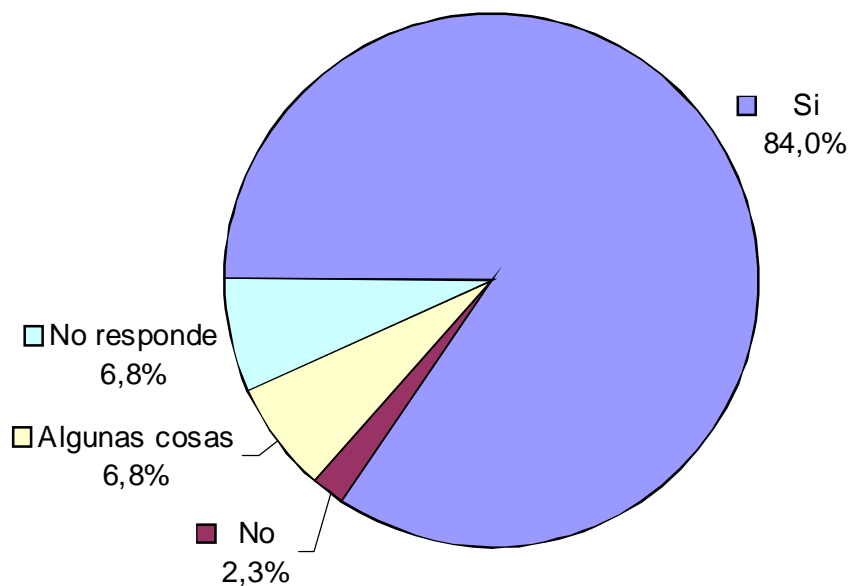
¿Qué tipo de lesiones médicas tuvo?



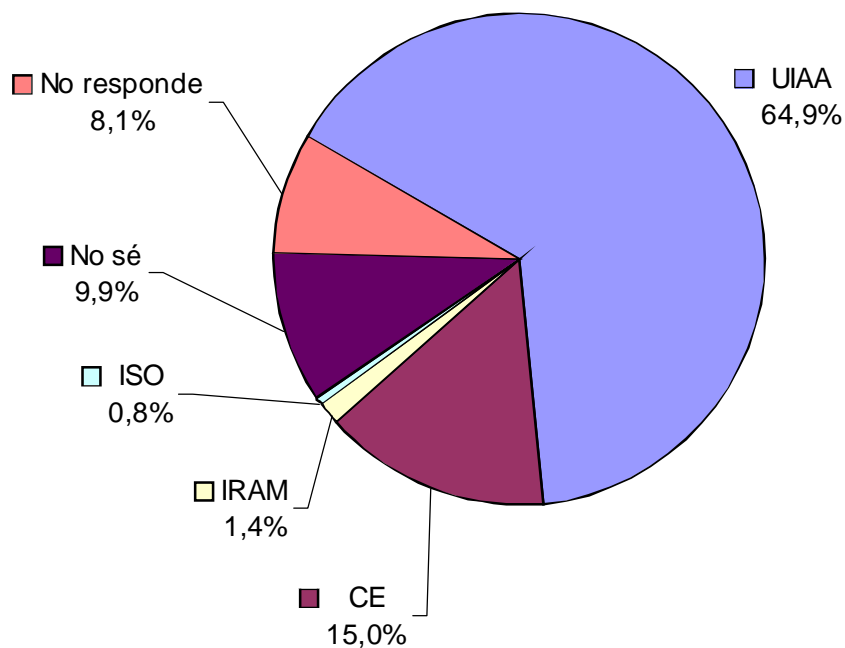
¿Tiene entrenamiento en rescate y/o en primeros auxilios?



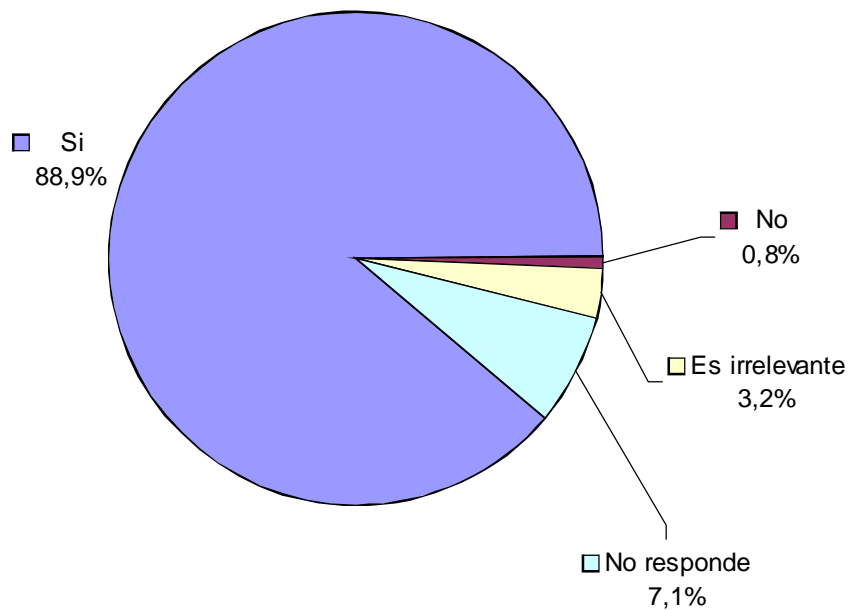
¿El equipo que utiliza para escalar está homologado?



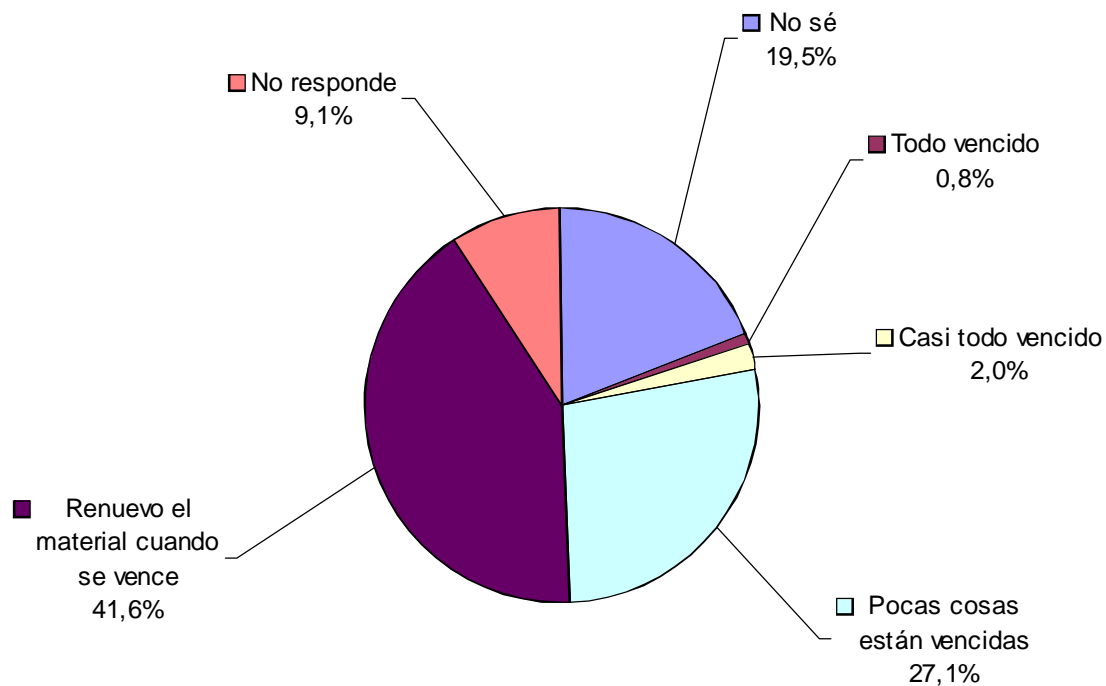
Si su respuesta es afirmativa: ¿Por quién fue homologado?



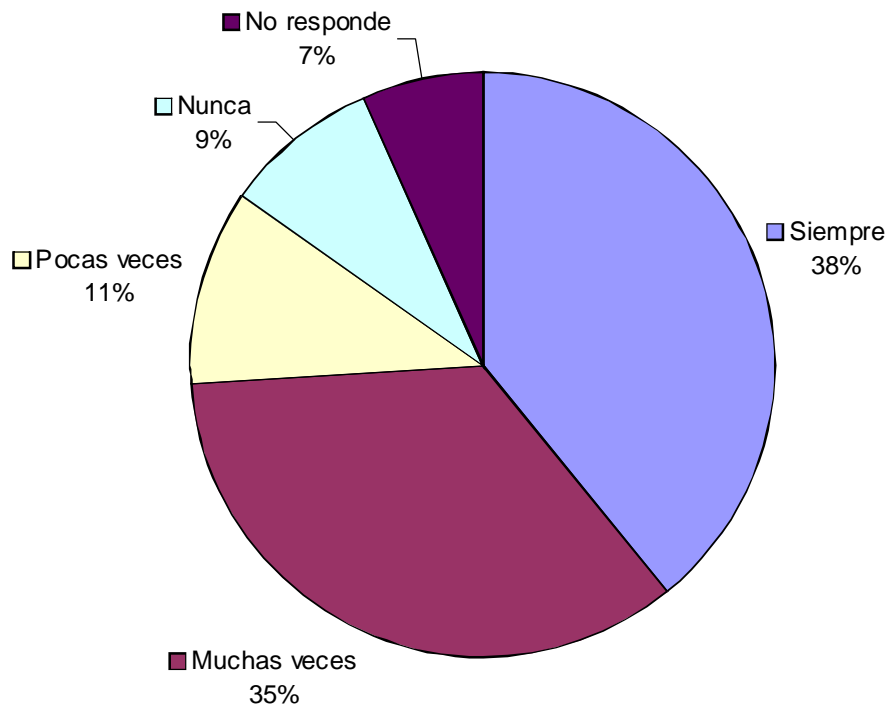
¿Es importante para usted que esté homologado?



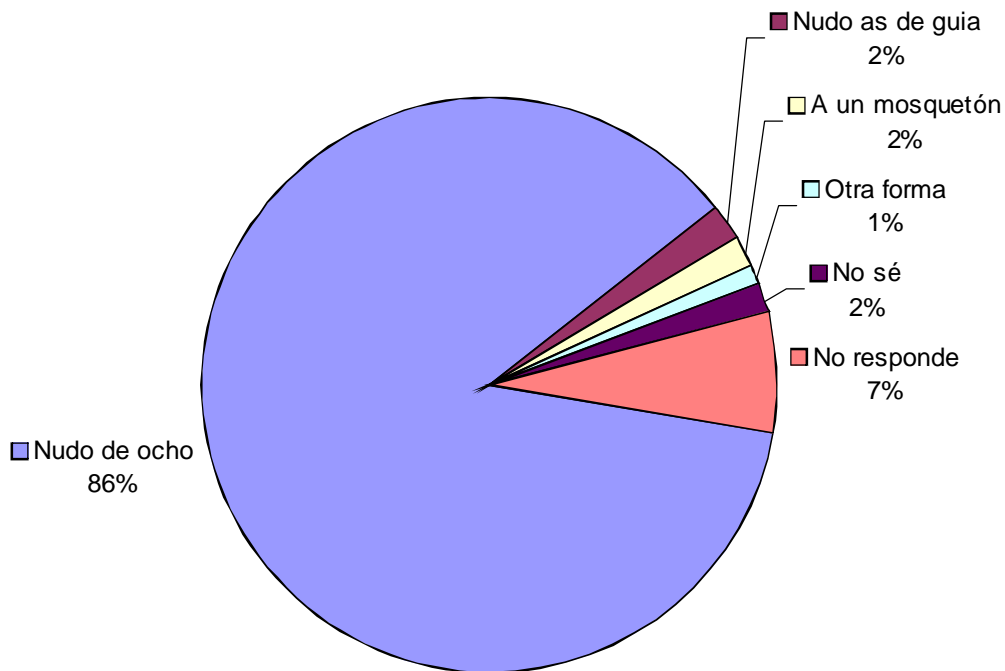
¿El material homologado que utiliza está vencido?



¿Usa casco para escalar?



¿Cómo se encuerda al arnés?



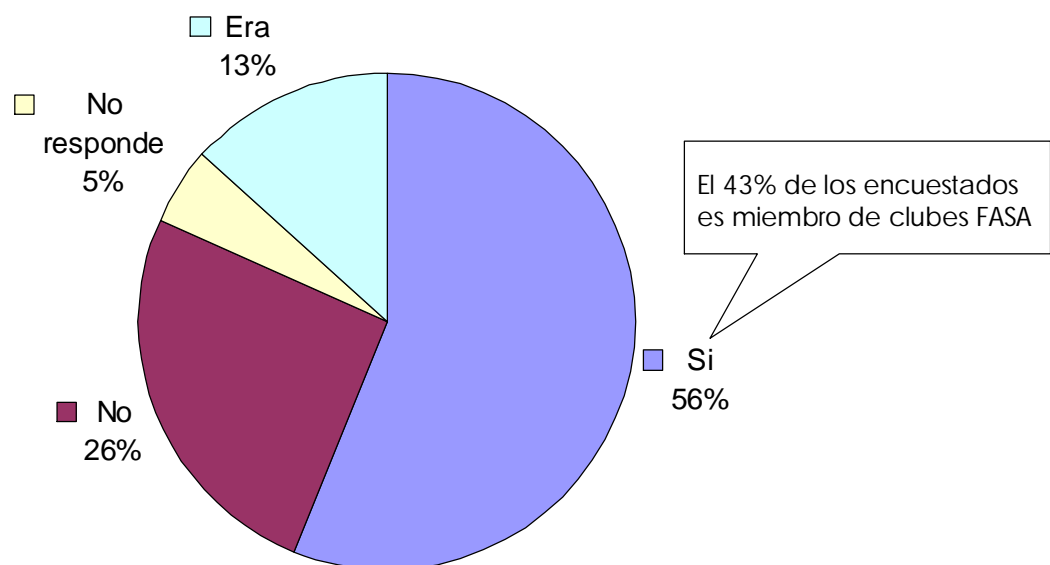
ANÁLISIS:

En un primer análisis podemos observar que un 39% de los escaladores, hoy, no pertenecen a ninguna institución.

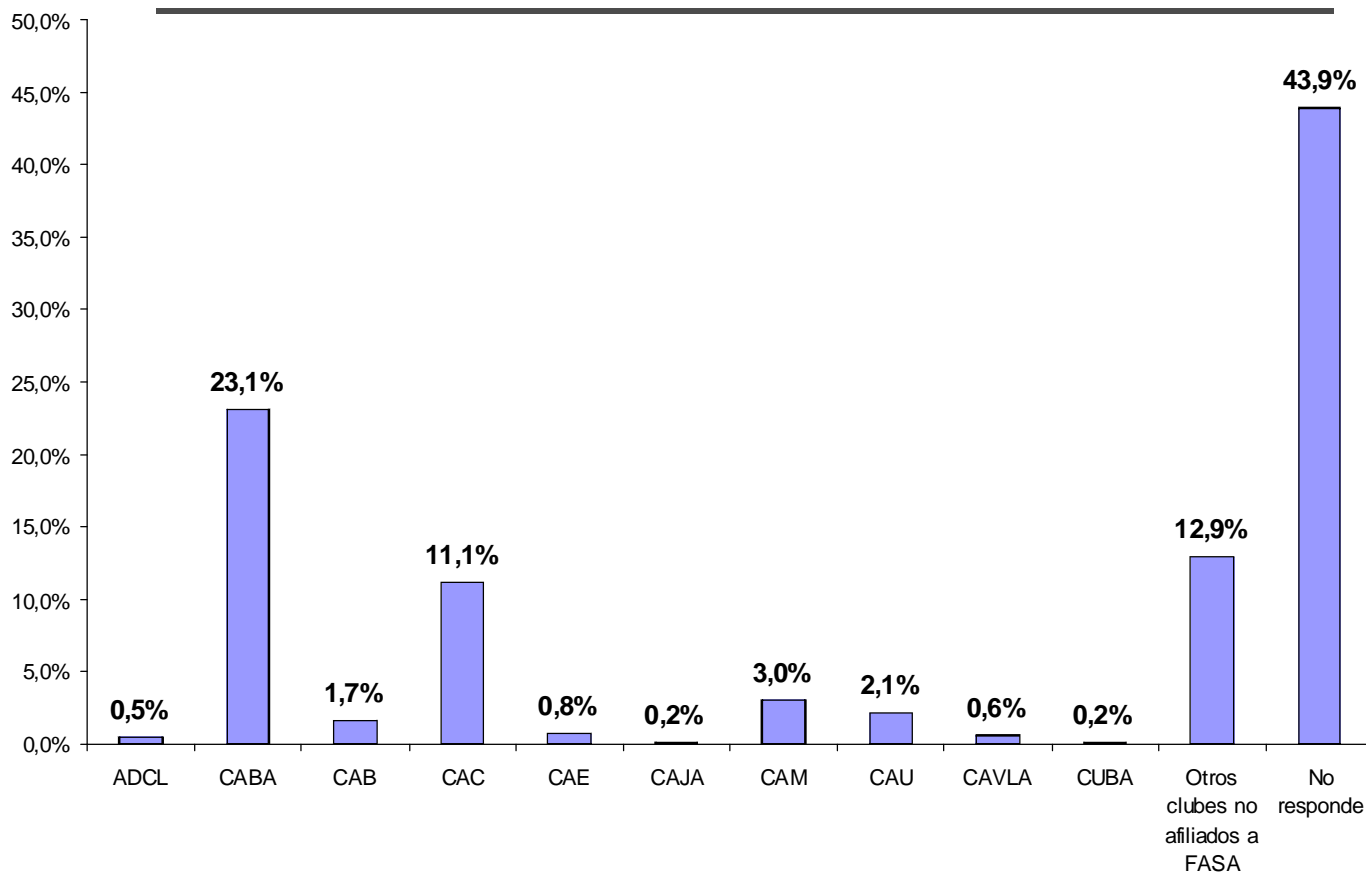
Sin embargo, dentro de los afiliados a diferentes instituciones, hay un alto porcentaje de afiliados a clubes de montaña, de los cuales el 43% de las respuestas corresponden a miembros de clubes afiliados a FASA, un 12,9% dice pertenecer a otros clubes no afiliados a FASA o a clubes privados. Un 43,9% no responde.

En la pregunta referida a Otros Clubes; se realizó la diferenciación entre Clubes de Montaña con personería jurídica y que son representativos del montañismo argentino, de las instituciones privadas con fines de lucro (clubes privados) que para los efectos del deporte institucionalmente organizado y reconocido por Comité Olímpico Argentino, no se consideran instituciones válidas.

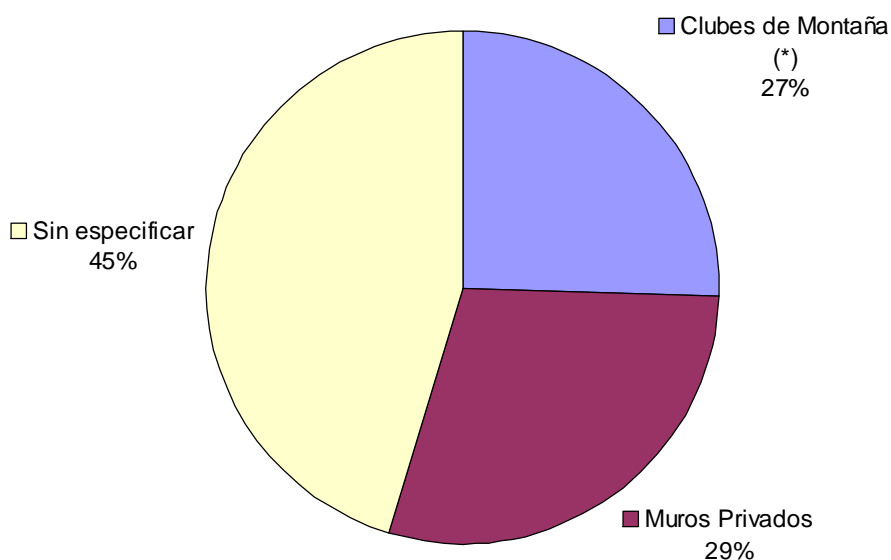
¿Es socio de algún club de montaña?



**Si su respuesta es afirmativa:
¿De que club miembro de FASA es socio?**



Si su respuesta es OTROS: ¿De cual?



(*) Clubes de Montaña con personería jurídica sin fines de lucro nombrados por los participantes: ABED, Agreste Sur, Calchaquí, CA Carlos Paz, CA Lago Argentino, CA Mercedario, Ca Río Grande, CA Mar del Plata, Ctro. De mont. Tandil



ANÁLISIS:

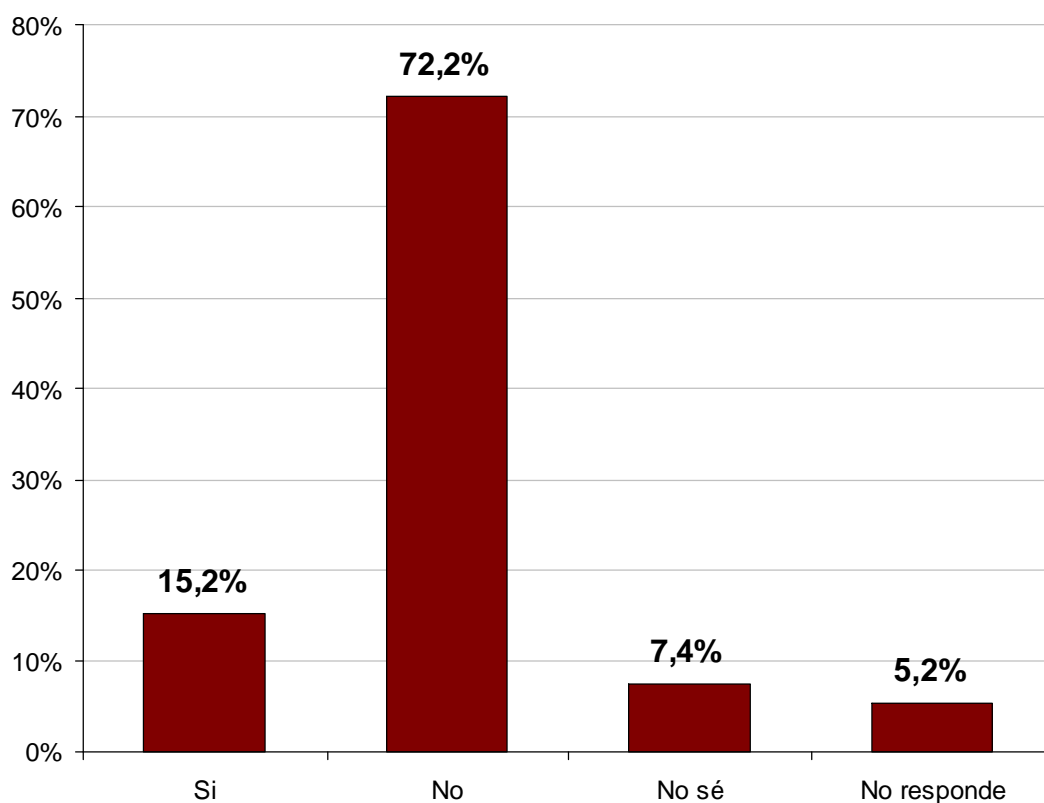
En esta sección se evalúa el conocimiento por parte de los encuestados sobre la Federación y la organización institucional del deporte. Además se pide a todos los participantes que expresen su opinión personal sobre el rol que desempeña la FASA hoy en día y cual cree que debería ser su rol principal.

El primer dato interesante es que a pesar de que un 43 % de los encuestados son miembros de clubes FASA, por lo tanto son Federados, solo un 15,2% reconocen serlo, lo que demuestra el poco conocimiento sobre la organización institucional de un deporte. Esto es claramente reconocido por los participantes ya que el 78% del total de encuestados reconoce no saber, saber muy poco o no interesarle el tema.

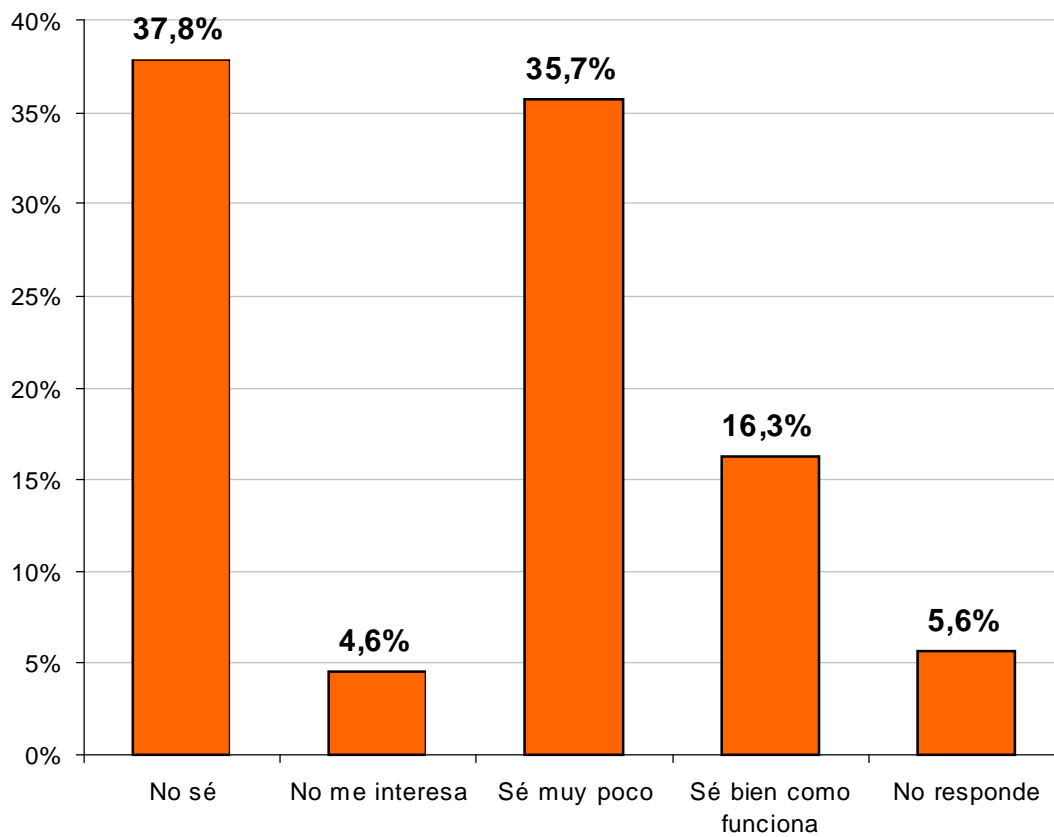
Cuando se pide la opinión de los encuestados sobre el/los papeles que cumple la FASA hoy la respuesta es variada, con un alto porcentaje (27%) de respuestas en blanco y un 11,1% de personas que desconocen el tema. El resto de los papeles propuestos tuvieron respuestas similares, lo que quiere decir es que los encuestados consideran que hoy FASA cumple por igual los puntos propuestos.

Cuando se le pide a los encuestados que expresen cual es rol principal que la Federación Argentina debería cumplir, el 48,8% no sabe o no responde, dentro de las propuestas **Representar**, **Promover** y **Desarrollar** el deporte, junto con la **Integración** de todos los escaladores y de las diferentes disciplinas fueron los puntos preponderantes.

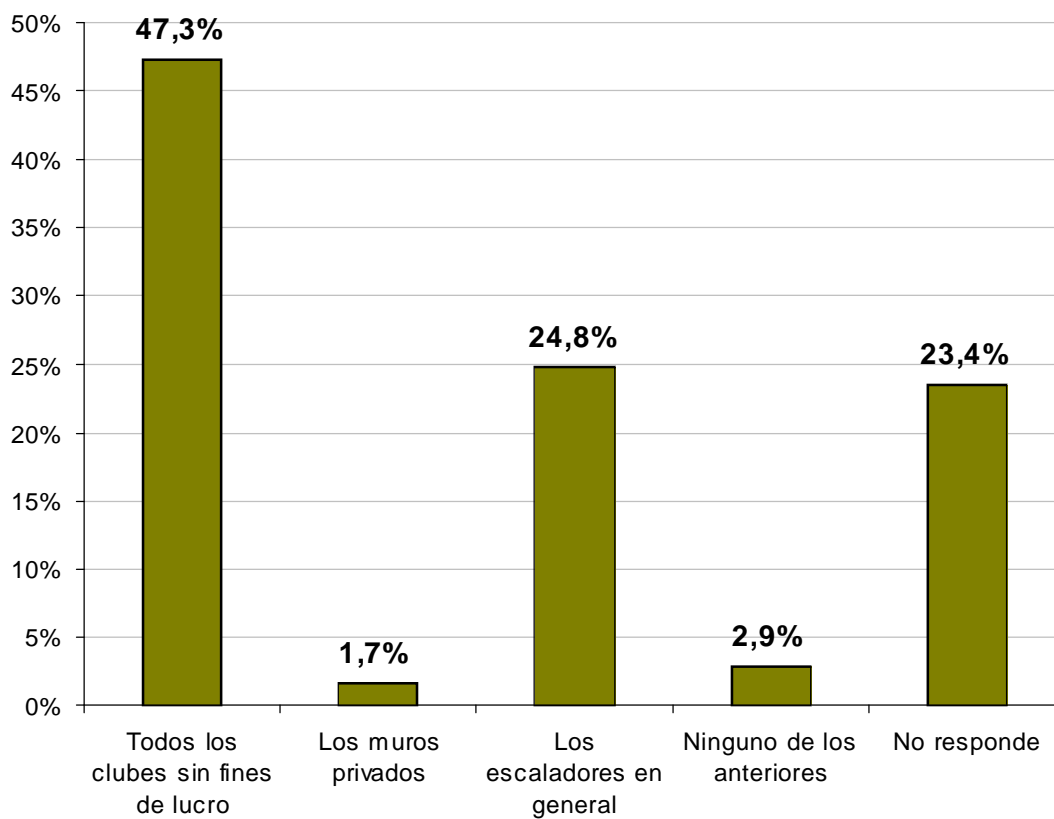
¿Usted está Federado?



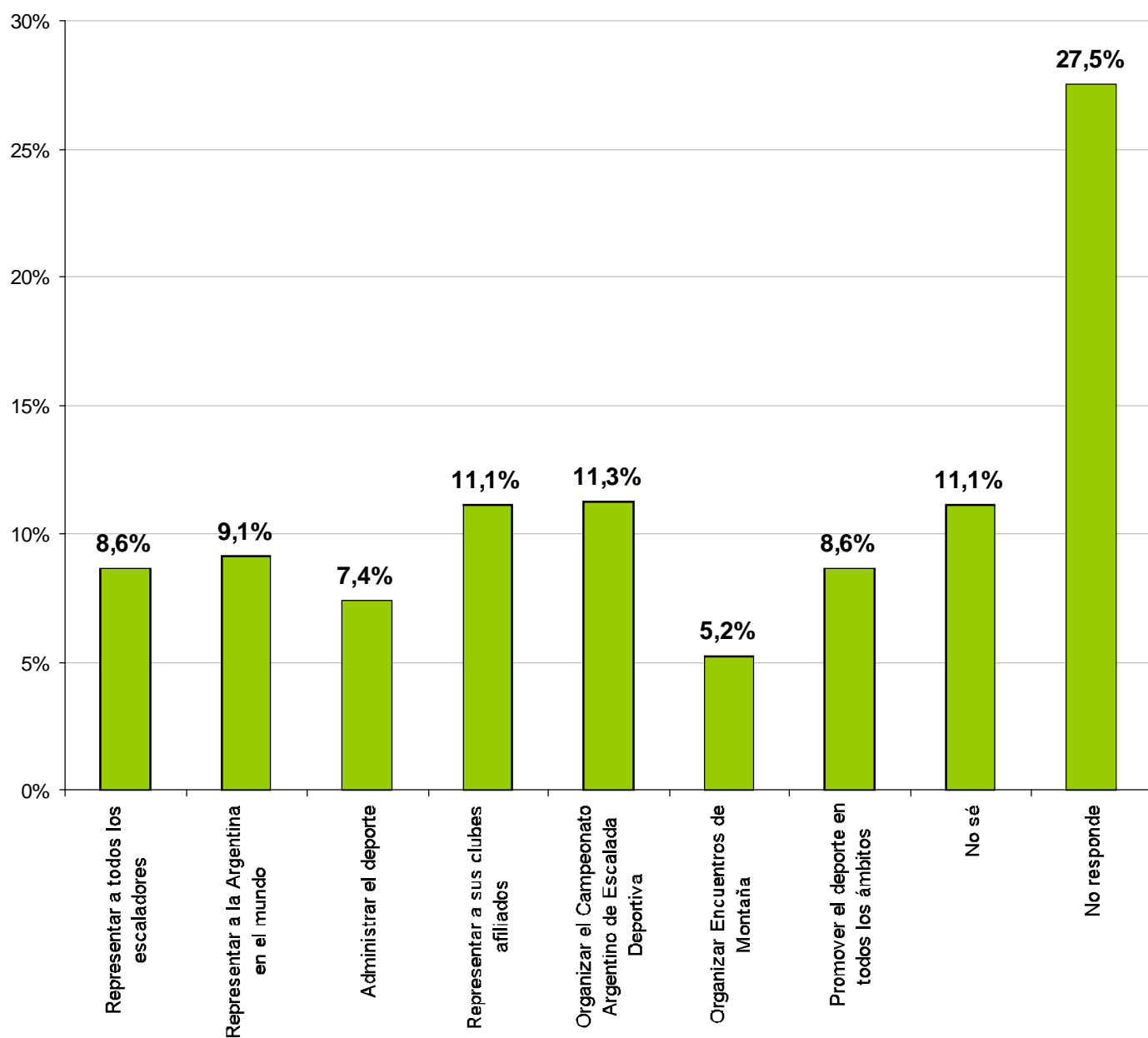
¿Usted sabe como funciona el deporte organizado institucionalmente?



Según usted: ¿Quiénes se pueden afiliar a la FASA?



¿Para usted qué papeles cumple hoy la FASA?



Encuesta Nacional de Escaladores

Año 2011 - Página 39

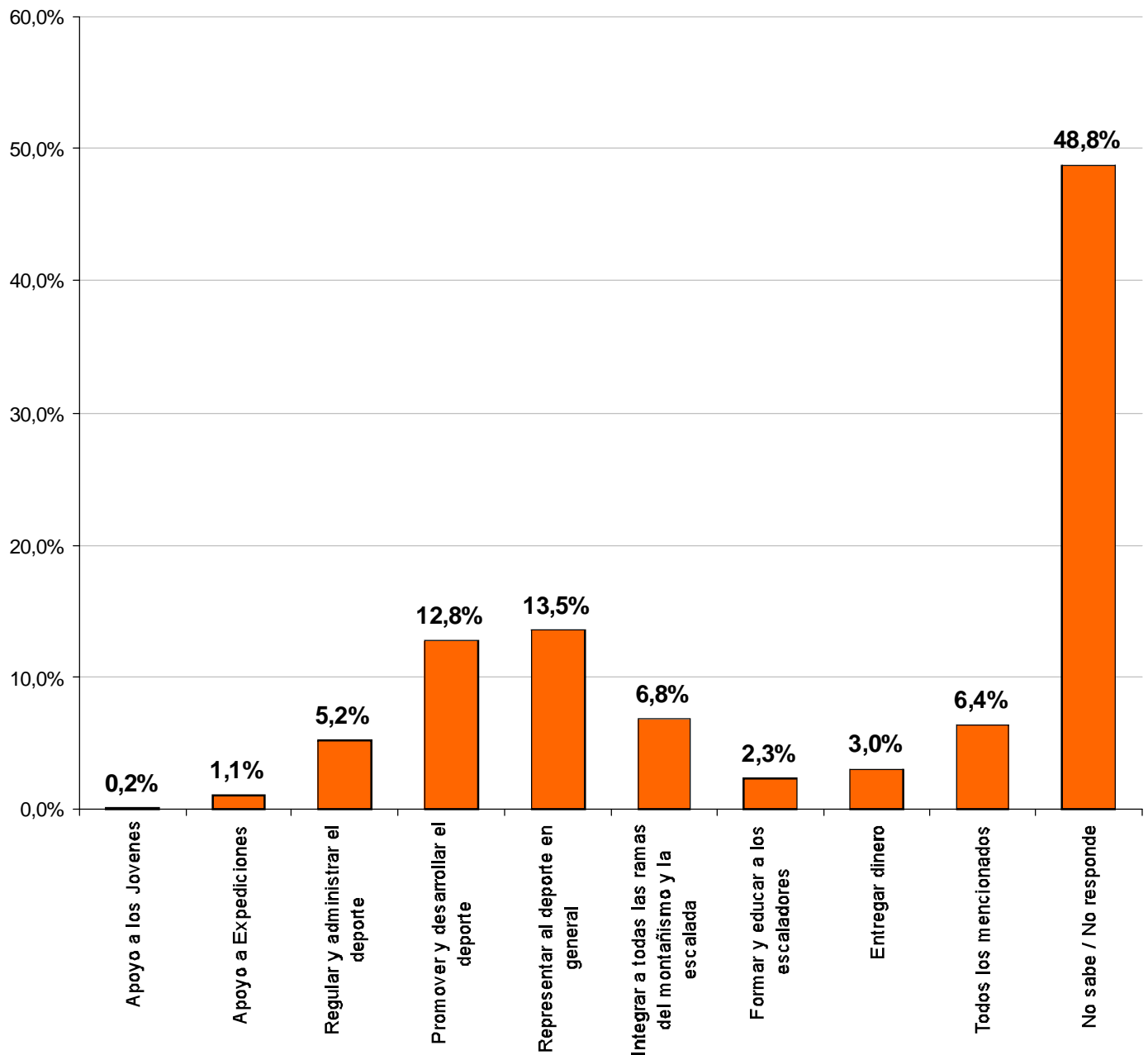


Secretaría de Andinismo

FEDERACIÓN ARGENTINA
DE SKI Y ANDINISMO



¿Para usted cual es el papel más importante que debería cumplir la FASA hoy?



PREGUNTAS FINALES:

Se realizó dentro de la Encuesta dos preguntas a desarrollar donde se les pedía a los participantes que expresaran su opinión personal en:

- ¿Que beneficios debería otorgar ser Federado?
- ¿Tiene alguna propuesta concreta para aportar a la Federación Argentina?

En ambas preguntas los encuestados destacaron los siguientes puntos:

Representar a los escaladores, libre acceso a las montañas, seguros federativos, formación de escaladores y de profesores de escalada, compromiso con el medio ambiente y apoyo económico a escaladores tanto en competencias como en expediciones.

En la segunda pregunta se repitió un patrón de que muy pocas eran propuestas, la mayoría eran del tipo "Representar más a la escalada..." quedándose solo en el título, pero no había desarrollo de una propuesta, faltaba el "Cómo."

Las respuestas aportadas serán tratadas en un apartado especial.

AGRADECIMIENTOS:

- A todos los escaladores que brindaron su tiempo y su opinión más sincera para realizar este proyecto.
- A los clubes miembros de FASA.
- A Ignacio Mourullo y el Grupo DEL quienes aportaron, ad-honorem, su trabajo y la base tecnológica para realizar este proyecto.
- A las revistas Vertical, Kooch y Al Borde; a todos los clubes de montaña; a los sitios web, al diario El Cordillerano, quienes participaron y ayudaron a la difusión de la Encuesta.



MARTÍN LASCANO GONZÁLEZ
Secretario de Andinismo
Federación Argentina de Ski y Andinismo

